

T.C.
KEPEZ KAYMAKAMLIĐI
MİMAR SİNAN İLKOKULU MÜDÜRLÜĐÜ
2024-2028 STRATEJİK PLANI



İSTİKLALMARŞI

Korkma, sönmez bu şafaklarda yüzen al sancak;
Sönmeden yurdumun üstünde tüten en son ocak.
O benim milletimin yıldızıdır, parlayacak;
O benimdir, o benim milletimindir ancak.

Çatma, kurban olayım, çehreni ey nazlı hilal!
Kahraman ırkıma bir gül! Ne bu şiddet, bu celal?
Sana olmaz dökülen kanlarımız sonra helal...
Hakkıdır Hakk'a tapan milletimin istiklal!

Ben ezelden beridir hür yaşadım, hür yaşarım.
Hangi çılgın bana zincir vuracakmış? Şaşarım!
Kükremiş sel gibiyim, bendimi çiğner, aşarım.
Yırtarım dağları, enginlere sığmam taşarım.

Garbin afakını sarmışsa çelik zırhlı duvar,
Benim iman dolu göğsüm gibi serhaddim var.
Ulusun, korkma! Nasıl böyle bir imanı boğar,
"Medeniyet!" dediğin tek dişi kalmış canavar?

Arkadaş! Yurduma alçakları uğratma sakın.
Siper et gövdeni, dursun bu hayasızca akın.
Doğacaktır sana va'dettiği günler Hakk'ın...
Kim bilir, belki yarın, belki yarından da yakın.

Bastığın yerleri "toprak!" diyerek geçme, tanı:
Düşün altındaki binlerce kefensiz yatanı.
Sen şehit oğlusun, incitme, yazıktır atanı:
Verme, dünyaları alsan da, bu cennet vatanı.

Kim bu cennet vatanın uğruna olmaz ki feda?
Şüheda fışkıracak toprağı sıksan, şüheda!
Canı, cananı bütün varımı alsın da Huda,
Etmesin tek vatanımdan beni dünyada cüda.

Ruhumun senden, İlahi, şudur ancak emeli:
Değmesin mabedimin göğsüne namahrem eli.
Bu ezanlar ezanlar-ki şahadetleri dinin temeli
Ebedî yurdumun üstünde benim inlemeli.

O zaman vevd ile bin seçde eder-vasa-taşım,
Her cerihamdan, İlahi, boşanıp kanlı yaşım,
Fışkırır ruh-ı mücerred gibi yerden na'şim;
O zaman yükselerek arşa değer belki başım.

Dalgalar sen de şafaklar gibi ey şanlı hilal!
Olsun artık dökülen kanların hepsi helal!
Ebediyen sana yok, ırkıma yok izmihlal:
Hakkıdır, hür yaşamış bayrağımın hürriyet;
Hakkıdır, Hakk'a tapan, milletimin istiklal!

Mehmet Akif ERSOY

Öğretmenler;
Yeni Nesil Sizin
Eseriniz Olacaktır.

H. Atatürk

GENÇLİĞE HİTABE

Ey Türk gençliği! Birinci vazifen, Türk İstiklalini, Türk cumhuriyetini, ilelebet, muhafaza ve müdafaa etmektir.

Mevcudiyetinin ve istikbalinin yegane temeli budur. Bu temel, senin, en kıymetli hazinendir. İstikbalde dahi, seni, bu hazineden, mahrum etmek isteyecek, dahili ve harici, bedhahlar olacaktır. Bir gün, istiklal ve cumhuriyeti müdafaa mecburiyetine düşersen, vazifeye atılmak için, içinde bulunacağın vaziyetin imkanı ve şartlarını düşünmeyeceksin! Bu imkan ve şerait, çok namüsaıt bir mahiyette tezahür edebilir. İstiklal ve cumhuriyetine kastedecek düşmanlar, bütün dünyada emsali görülmemiş bir galibiyetin müessesili olabilirler. Cebren ve hile ile aziz vatanın, bütün kaleleri zapt edilmiş, bütün tersanelerine girilmiş, bütün orduları dağıtılmış ve memleketin her köşesi bilfiil işgal edilmiş olabilir. Bütün bu şartların daha elim ve daha vahim olmak üzere, memleketin dahilinde, iktidara sahip olanlar gaffet ve dalalet ve hatta hıyanet içinde bulunabilirler. Hatta bu iktidar sahipleri şahsi menfaatlerini, müstevlerin siyasi emelleriyle tevhit edebilirler. Millet, fakr u zaruret içinde harap ve bitap düşmüş olabilir.

Ey Türk istikbalinin evladı! İşte, bu ahval ve şerait içinde dahi, vazifen: Türk istiklal ve cumhuriyetini kurtarmaktır!

H. Atatürk

KURUM KİMLİK BİLGİSİ

Tablo 1: Okul Künyesi

İli:	ANTALYA	İlçesi:	KEPEZ		
Adres:	Kanal Mahallesi 4752 sokak No:4 Kepez/ANTALYA	Coğrafi Konum (link):	https://maps.app.goo.gl/yv9iwFGpqNV3tsYL7		
Telefon Numarası:	0242 332 94 53	Faks Numarası:			
e- Posta Adresi:	702371@meb.k12.tr	Web sayfası adresi:	http://kepezmimarsinan.meb.k12.tr/		
Kurum Kodu:	702321	Öğretim Şekli:	İkili Öğretim		
Okulun Hizmete Giriş Tarihi :	1977	Toplam Çalışan Sayısı	47		
Öğrenci Sayısı:	Kız	432	Öğretmen Sayısı	Kadın	26
	Erkek	472		Erkek	16
	Toplam	904		Toplam	42
Derslik Başına Düşen Öğrenci Sayısı :	60	Şube Başına Düşen Öğrenci Sayısı :	30		
Öğretmen Başına Düşen Öğrenci Sayısı :	23	Şube Başına 30'dan Fazla Öğrencisi Olan Şube Sayısı :	12		
Öğrenci Başına Düşen Toplam Gider Miktarı	551,10	Öğretmenlerin Kurumdaki Ortalama Görev Süresi :	13 YIL		



Okulumuzun Dış Görünüşü

Sunuş



Günümüzde yaşanan hızlı değişimleri, öncü ve örnek bir eğitim kurumu olarak takip edebilmenin; ancak sürekli gelişim ve değişimle mümkün olabileceği bilinmektedir.

Bizler, bu değişimlere akademik, teknolojik ve eğitim felsefesi yönüyle; kurum ve birey olarak ayak uydurma mecburiyetindeyiz. Bunun için şu anda neler yaptığımızı ve ileride nerede olmak istediğimizi bilerek hareket etmeliyiz.

Değişen ve ilerleyen teknolojiyi izlemek, eğitimde kalite ve verimliliği artırmak, çağın getirdiği değişim ve gelişimleri doğru algılayıp içselleştirmek, büyümeyi hızlı ve sağlıklı bir süreç içerisinde gerçekleştirmek, belirlenen hedeflere ulaşabilmek; ancak doğru yapılmış bir stratejik plan ve bu planın etkin bir şekilde uygulanması ile mümkündür.

Bu esaslara bağlı olarak, Avrupa Topluluğu başta olmak üzere, gelişmiş ülkelerin ölçütleri ve ülkemizin gereksinimleri dikkate alınarak yapılacak çalışmalarımızda; iç değişkenlerimizi sürekli geliştirerek, kazanılmış olan stratejik düşünme ve davranma özelliği ile sonuçlara ve performansa odaklanma sağlanacaktır.

Hedefimiz; var olan alt yapımız, değerlerimiz, kurum kültürümüz, uzman kadromuz, eğitim programlarımız, donanımımız, sosyal ve kültürel etkinliklerimizle 21.yüzyıl öğrenci modeli yetiştirmektedir.

İrfan BİLİM

Okul Müdürü

İçindekiler

KURUM KİMLİK BİLGİSİ	1
SUNUŞ	4
İÇİNDEKİLER	5
TABLOLAR	6
BÖLÜM I: GİRİŞ VE STRATEJİK PLANIN HAZIRLIK SÜRECİ	9
STRATEJİ GELİŞTİRME KURULU VE STRATEJİK PLAN EKİBİ	9
BÖLÜM II: DURUM ANALİZİ	12
2.1. KURUMSAL TARİHÇE	13
2.2. UYGULANMAKTA OLAN STRATEJİK PLANIN DEĞERLENDİRİLMESİ	14
2.3. YASAL YÜKÜMLÜLÜKLER VE MEVZUAT ANALİZİ	16
2.4. ÜST POLİTİKA BELGELERİ ANALİZİ	17
2.5. FAALİYET ALANLARI İLE ÜRÜN/HİZMETLERİN BELİRLENMESİ	18
2.6. PAYDAŞ ANALİZİ	19
<i>Paydaş Analizi Çalışma Süreci</i>	20
<i>Paydaş Analizi ve Sınıflamasında Kullanılan Kavramlara İlişkin Açıklamalar:</i>	20
<i>Memnuniyet Anketleri</i>	25
2.7. OKUL/KURUM İÇİ ANALİZ	28
2.7.1. Teşkilat Yapısı	28
2.7.2. İnsan Kaynakları	29
2.7.3. Teknolojik Düzey	33
2.7.4. Mali Kaynaklar	35
2.7.5. İstatistik Veriler	37
Sınıf ve Öğrenci Bilgileri	37
Çalışan Bilgileri	37
Okulumuz Bina ve Alanları	38
2.8. DIŞ ÇEVRE ANALİZİ (POLİTİK, EKONOMİK, SOSYAL, TEKNOLOJİK, YASAL VE ÇEVRESEL ÇEVRE ANALİZİ -PESTLE)	39
2.9. GÜÇLÜ VE ZAYIF YÖNLER İLE FIRSATLAR VE TEHDİTLER (GZFT) ANALİZİ	41
<i>İçsel Faktörler</i>	41
Güçlü Yönler	41

Zayıf Yönler	43
Dışsal Faktörler	44
Fırsatlar	44
Tehditler	45
2.10. TESPİT VE İHTİYAÇLARIN BELİRLENMESİ	46
BÖLÜM III: GELECEĞE BAKIŞ	49
3.1. MİSYON	49
3.2. VİZYON	50
3.3. TEMEL DEĞERLER	51
BÖLÜM IV: AMAÇ, HEDEF VE STRATEJİLERİN BELİRLENMESİ	54
4.1. AMAÇ VE HEDEFLERE İLİŞKİN MİMARİ	54
4.2. TEMA, AMAÇ, HEDEF, PERFORMANS GÖSTERGELERİ VE STRATEJİLER	55
4.3. MALİYETLENDİRME	60
BÖLÜM V: İZLEME VE DEĞERLENDİRME	62

Tablolar

Tablo 1: Okul Künyesi	2
Tablo 2: Strateji Geliştirme Kurulu ve Stratejik Plan Ekibi Tablosu	10
Tablo 3: Yasal Yükümlülükler ve Mevzuat Analizi	16
Tablo 4: Faaliyet Alanları ile Ürün/Hizmetlerin Belirlenmesi	18
Tablo 5: Ürün-Hizmet Listesi	19
Tablo 6: Paydaş Analizi	21
Tablo 7: Paydaş Listesi	22
Tablo 8: Yararlanıcı Ürün Tablosu	23
Tablo 9: Paydaş Önem Matrisi	24
Tablo 10: Paydaş Stratejisi	24
Tablo 11: Öğrenci Memnuniyet Anketi	25
Tablo 12: Öğretmen Memnuniyet Anketi	26
Tablo 13: Veli Memnuniyet Anketi	27

Tablo 14: Teşkilat Şeması.....	28
Tablo 15: Çalışanların Görev Dağılımı	30
Tablo 16: İdari Personelin Hizmet Süresine İlişkin Bilgiler	30
Tablo 17: Okul/ Kurumda Oluşan Yönetici Sirkülasyonu Oranı	31
Tablo 18: İdari Personelin Katıldığı Hizmet İçi Programları	31
Tablo 19: Öğretmenlerin Hizmet Süreleri.....	31
Tablo 20: Kurumda Gerçekleşen Öğretmen Sirkülasyonu.....	32
Tablo 21: Öğretmenlerin Konulara göre katılım sağlanan hizmetiçi eğitim sayısı	32
Tablo 22: Okul/kurum Rehberlik Hizmetleri	32
Tablo 23: Teknolojik Araç-Gereç Durumu.....	33
Tablo 24: Fiziki Mekân Durumu	34
Tablo 25: Kaynak Tablosu	35
Tablo 26: Harcama Kalemler.....	35
Tablo 27: Gelir-Gider Tablosu	36
Tablo 28: Sınıf Öğrenci Bilgileri.....	37
Tablo 29: Çalışan Bilgileri.....	37
Tablo 30: Okul Yerleşkesine İlişkin Bilgiler	38
Tablo 31: PESTLE Analiz Tablosu.....	40
Tablo 32: Güçlü Yönler Tablosu	41
Tablo 33: Zayıf Yönler Tablosu.....	43
Tablo 34: Fırsatlar Tablosu	44
Tablo 35: Tehditler Tablosu.....	45
Tablo 36: Tespit ve İhtiyaçların Belirlenmesi	46
Tablo 37: Maliyetlendirme	60
Tablo 38: 2024-2028 Stratejik Planı Faaliyet/Proje Maliyetlendirme Tablosu.....	60
Tablo 39: İzleme ve Değerlendirme Tablosu.....	62

I. BÖLÜM

GİRİŞ VE STRATEJİK PLANIN HAZIRLIK SÜRECİ



BÖLÜM I: GİRİŞ ve STRATEJİK PLANIN HAZIRLIK SÜRECİ

Strateji Geliştirme Kurulu ve Stratejik Plan Ekibi

2024-2028 dönemi stratejik plan hazırlanması süreci Üst Kurul ve Stratejik Plan Ekibinin oluşturulması ile başlamıştır. Ekip tarafından oluşturulan çalışma takvimi kapsamında ilk aşamada durum analizi çalışmaları yapılmış ve durum analizi aşamasında paydaşlarımızın plan sürecine aktif katılımını sağlamak üzere paydaş anketi, toplantı ve görüşmeler yapılmıştır.

Durum analizinin ardından geleceğe yönelim bölümüne geçilerek okulumuzun amaç, hedef, gösterge ve eylemleri belirlenmiştir. Kamu idarelerinin planlı hizmet sunumu, politika geliştirme, belirlenen politikaları somut iş programlarına ve bütçelere dayandırma ile uygulamayı etkili bir şekilde izleme ve değerlendirmelerini sağlamaya yönelik olarak “stratejik planlama” temel bir araç olarak benimsenmiştir. Stratejik planlama; bir yandan kamu mali yönetimine etkinlik kazandırırken, diğer yandan kurumsal kültür ve kimliğin gelişimine ve güçlendirilmesine destek olacaktır. Yedi Kuyular İlkokulu’nun stratejik planlama çalışmasına önce Kalite Kurulu belirlenmiş, gerekli toplantılar yapılmış, memnuniyet anketleri (öğrenci, veli, çalışan) düzenlenmiş, anket sonuçları tespit edilmiştir.

GZFT (SWOT) analizi öğretmenler ve paydaşlarımızın katılımıyla uzun süren bir çalışma sonucu ilk şeklini almış, ulaşılan genel sonuçların sadeleştirilmesi ise Stratejik Planlama Ekibi tarafından yapılmış, sonuçlar öğretmenler kurulunda tartışılıp gerekli açıklamalar yapılmıştır. Durum analizinden sonra geleceğe yönelim aşamasında misyon, vizyon, temel değerler belirlenmiştir. Okulun amaçları, hedefleri, hedeflere ulaşmak için gerekli Stratejileri, eylem planı ve performans göstergeleri ortaya konulmuştur. Bu çalışmalar doğrultusunda okulumuz stratejik planı hazırlanmıştır.

Stratejik Plan'da belirlenen hedeflerimizi ne ölçüde gerçekleştirdiğimiz, yani izleme ve değerlendirme altı aylık periyotlar halinde yapılacak ve ikinci yılın sonunda eğer gerekli görülüyorsa hedeflerde revizeye gidilecektir. Okulumuzun 2024-2028 yıllarını kapsayan stratejik planı 5 tema 5 stratejik amaç ve 5 stratejik hedeften oluşmaktadır.

Çalışmaları yürüten ekip ve kurul bilgileri altta verilmiştir.

Tablo 2: Strateji Geliştirme Kurulu ve Stratejik Plan Ekibi Tablosu

Strateji Geliştirme Kurulu Bilgileri		Stratejik Plan Ekibi Bilgileri	
Adı Soyadı	Ünvanı	Adı Soyadı	Ünvanı
İrfan BİLİM	Okul Müdürü	Mine MURATOĞLU	Müdür yardımcısı
Burcu BEZİRGANOĞLU	Müdür Yardımcısı	Ramazan KAŞ	Öğretmeni
Sinan ÇATMALI	Öğretmen	Halil AYDEMİR	Öğretmen
Fatma BİÇEN	Okul Aile Birliği Başkanı	Dilek İŞILDAR	Öğretmen
Nurgül BOZOVA	Okul Aile Birliği Yönetim Kurulu Üyesi	Gülay KOÇ	Gönüllü Veli

II. BÖLÜM

DURUM ANALİZİ



BÖLÜM II: DURUM ANALİZİ

Stratejik Planlama, bir kurumda görev alan her kademedeki kişinin katılımını ve kurum yöneticisinin tam desteğini içeren sonuç almaya yönelik çabaların bütünüdür. Bu anlamda stratejik planlama; paydaşların ihtiyaç ve beklentileri, kurumun misyonu çerçevesinde, gelecekteki vizyonuna ulaşmak için amaçlar, hedefler ve bunlara ulaşmasını sağlayacak etkinlik ve projeler belirlemesini gerektiren; bütçenin, kurum önceliklerindeki amaç ve hedeflere göre harcanmasına rehberlik edip yol gösteren eylem planları, etkinlik ve projeler, performans göstergeleri ile sürekli bir izleme ve değerlendirme sağlayan; aynı zamanda, sürekli iyileştirme ve geliştirmeyi amaçlayan bir süreçtir. Bir stratejik plan aşağıda yer alan beş temel soruya verilen yanıtların yer aldığı bir rehber niteliği taşır:

- ✓ Şu anda neredeyiz?
- ✓ Nerede olmayı istiyoruz?
- ✓ Olmak istediğimiz yere nasıl ulaşabiliriz?
- ✓ Gelişmemizi nasıl ölçebiliriz?
- ✓ Gelişmemize yönelik yol haritamızı nasıl saptayabiliriz, geliştirebilir ve denetleyebiliriz?

Bu sorulara verilecek yanıtlar ve stratejik planın diğer unsurları, stratejik planlama belgesinin içeriğini oluşturur. Kurumların, kurumsal öngörüyle hareket ederek, bugün sahip oldukları kaynakları gelecekte ortaya çıkabilecek durumlara göre yönlendirmeleri açısından, stratejik yönetimin ilk aşaması olan stratejik planlamayı yapmaları kaçınılmazdır.

Durum analizi bölümünde okulumuzun mevcut durumu ortaya konularak neredeyiz sorusuna yanıt bulunmaya çalışılmıştır. Bu kapsamda okulumuzun kısa tanıtımı, okul künyesi ve temel istatistikleri, paydaş analizi ve görüşleri ile okulumuzun Güçlü Zayıf Fırsat ve Tehditlerinin (GZFT) ele alındığı analize yer verilmiştir.

2.1. Kurumsal Tarihçe

Okul binası il özel idaresince yaptırılarak 1977-1978 öğretim yılında 130 öğrenci, 2 Matematik, 1 Fen Bilgisi, 1 Türkçe olmak üzere 4 öğretmenle eğitim öğretime başlamıştır. 1988 yılında okul çevresindeki hızlı nüfuslaşma sonucu okul öğrenci sayısını taşıyamaz olmuştur. 1988-1989 eğitim öğretim yılında okula bir üçüncü kat daha ilave edilerek 14 şube sabah, 14 şube de öğle olmak üzere 28 şubenin eğitim öğretim yapması sağlanmıştır. 1998-1999 Öğretim yılında Mimar Sinan İlköğretim Okulu olarak 8 yıllık eğitim öğretime başlamıştır. 2006-2007 Eğitim Öğretim Yılında okulumuz güçlendirme çalışmalarıyla daha da güzelleştirilmiştir. 2010 yılında okulumuza Kepez Belediyesi tarafından Çadır Spor Salonu yaptırılmış ve hizmete açılmıştır.

2015-2016 öğretim yılında, okulumuz bahçesine hayırsever iş adamı Harun AKSOY tarafından 5 derslikli anasınıfı ve konferans salonu yaptırılmıştır. 2022-2023 Eğitim Öğretim yılı içerisinde okulumuza bağlı anasınıfları Mimar Sinan Anaokulu olarak ayrılmış olup, ayrı müdürlük verilmiştir.

Okulumuzda halen 1 müdür, 2 müdür yardımcısı, 39 öğretmen, 1 hizmetli, 4 yardımcı personel bulunmaktadır. 2023-2024 eğitim yılı itibari ile 32 şube de 904 öğrenci öğrenim görmektedir.

Okulumuz öğrencileri ağırlıklı olarak Kepez Kanal Mahallesiindedir. Okulumuz il merkezine 10 km ilçe merkezine 2 km uzaklıktadır. Okulumuzda 06-9 yaş grubu öğrencilere ilkokul eğitimi verilmektedir.

İleri eğitim düzeyince erişebilecek merak ve aydınlıkta; yaşamdaki değişiklikleri kolayca karşılayabilecek, eğitim ve birikimi yakalamış insanlar yetiştirmek, ulusal ve evrensel değerleri, birikimleri kovalayan ve onlara katkı sağlayan; değişim ve gelişime açık Atatürk İlkelerine bağlı laik ve demokratik toplum düzeyini benimseyen, kendisine güvenli, çevresine saygılı, yaratıcı ve farklı düşünebilen, özgür, hoşgörülü, katılımcı, yardımsever, sorumluluk sahibi bireyler yetiştirmek, öğrencisinin sahip olduğu yetenekleri ortaya çıkaran, geliştiren, akademik başarısını yükselten, çalışmalarını, eğitim alanında referans gösterilen, etkin ve öncü bir kurum olmak ilkemizdir.

2.2. Uygulanmakta Olan Stratejik Planın Değerlendirilmesi

MEB Strateji Geliştirme Başkanlığının yayınladığı 2010/14 sayılı genelge ile İlçe Milli Eğitim Müdürlüklerinin stratejik plan yapmaları zorunlu hale getirilmiştir. Bu genelge doğrultusunda stratejik planlama ekibi kurulmuş, 2019-2023 yıllarını kapsayan stratejik planını hazırlamış Kasım 2019'da plan tamamlanarak yayınlanmıştır.

2019-2023 Stratejik Planı Mevcut Durum Analizi Raporu, Stratejik Plan Kitabı ve Performans Programı kitapçığı olmak üzere 3 kitaptan oluşmaktadır. Stratejik Plan Hazırlık Süreci Durum Analizi, Geleceğe Yönelim, Maliyetlendirme, İzleme Ve Değerlendirme, olmak üzere 5 bölümden oluşmaktadır.

Mevcut planda Durum Analizi, Paydaş Analizi, Yükümlülükler Ve Mevzuat Analizi, Kurum İçi Ve Dışı Analiz, Üst Politika Belgeleri, GZFT(SWOT)Analizi kullanılmıştır. 2019-2023 Stratejik Planı Yasal Yükümlükler Ve Mevzuat Analizi bölümü 652 sayılı Milli Eğitim Bakanlığının Teşkilat ve Görevleri Hakkında Kanun Hükmünde Kararname esaslarına göre belirlenmiştir. 2019-2023 Stratejik Planı Okulun Tarihçesi, Okulun Mevcut Durumu, Paydaş Analizi, GZFT Analizi, Misyonumuz, Vizyonumuz, Temel Değerlerimiz, Eğitim ve Öğretime Erişim, Eğitim ve Öğretimde Kalitenin Arttırılması, Kurumsal Kapasite olmak üzere 3 faaliyet alanında gruplanmıştır.

2019-2023 stratejik planımız, Okul Müdürü İrfan BİLİM başkanlığında görevli öğretmenlerimizin katılımıyla yapılan toplantılarda, değerlendirilmiş ve sonuçları paylaşılmıştır. 2019-2023 stratejik planımızla birlikte hesap verilebilirlik anlayışı ile kaynakların etkili, ekonomik ve verimli bir şekilde elde edilmesi ve kullanılması sağlanmış, stratejik yönetim anlayışı kurum kültürü olarak benimsenmiştir. Planlama, çalışmaları izleme, değerlendirme ve denetleme süreçleri önem kazanmıştır.

Değerlendirme raporu, 2019-2023 Dönemi Stratejik Planının 2023 yılı hedeflere ve hedeflere ait performans göstergelerine ulaşma oranları dikkate alınarak hazırlanmıştır. Raporda; stratejik planda belirlenmiş olan amaç ve hedefler, sorumlu birim ve performans göstergeleri bazında değerlendirilmiştir ve her bir performans göstergesi için performans hesaplaması yüzde olarak hesaplanmıştır. Performans göstergelerine ilişkin değerlendirmeler; Her bir performans göstergesinin hedefe etkisi göz önünde bulundurularak hedef bazında performans hesaplaması yapılmıştır.

Değerlendirmelerimiz sonucunda, hedef göstergelerimize etki eden önemli gelişmeler yaşandığını gözlemledik. Bu gelişmeler, planlarımızın bazı alanlarda başarısızlığa neden olmasına yol açtı. Özellikle şu anahtar konuları vurgulayabiliriz:

Pandemi Süreci: COVID-19 pandemisi, eğitim alanında büyük zorluklar yarattı. Dünya genelinde okulların kapanması veya sınırlı katılımı açık kalması, öğrenciler üzerinde olumsuz etkilere yol açtı.

Deprem Etkisi: Kahramanmaraş'ta yaşanan deprem, psikolojik ve sosyal hasara neden oldu ve öğrencilerin eğitimine olumsuz etkiledi.

Okul Kapanmaları: COVID-19 pandemisi nedeniyle birçok ülkede okullar geçici olarak kapatılmış veya çevrimiçi eğitime geçilmiştir. Bu, öğrencilerin fiziksel olarak okula katılamamaları anlamına gelir.

Çevrimiçi Eğitim Uygulamaları: Pandemi sırasında öğrenciler, öğretmenler ve eğitim kurumları, çevrimiçi eğitim platformlarına daha fazla bağımlı hale gelmiştir.

Öğrenci Başarısındaki Dalgalanmalar: Pandemi nedeniyle öğrenci başarısı ve öğrenci notları dünya genelinde dalgalanmıştır. Online eğitim, öğrencilerin motivasyonunu ve öğrenme süreçlerini etkilemiştir.

Öğrenci Devamsızlığı: Okulların kapanması veya karışık eğitim modelleri, öğrenci devamsızlığı sorunlarına yol açmıştır. Bazı öğrenciler, çevrimiçi eğitime erişimde sorun yaşamıştır.

Bu faktörler, hedeflerimize ulaşma konusunda karşılaştığımız zorlukların altını çizmektedir. Bu nedenle, yeni plan döneminde bu zorlukların üstesinden gelmeyi ve daha etkili bir eğitim ortamı oluşturmayı hedeflemekteyiz.

Mimar Sinan İlkokulu olarak 2019-2023 Stratejik Planı'nın gerçekleştirme durumu değerlendirildiğinde aşağıdaki konularda önemli iyileşmelerin sağlandığı görülmüştür:

İyileşmeler

- 1) Okul binasında ve fiziki mekanlarda iyileştirilmeler yapılmıştır.
- 2) Okul binasının iç ve dış temizliği sağlanmıştır.

2.3. Yasal Yükümlülükler ve Mevzuat Analizi

Tablo 3: Yasal Yükümlülükler ve Mevzuat Analizi

YASAL YÜKÜMLÜLÜK (GÖREVLER)	DAYANAK (KANUN, YÖNETMELİK, GENELGE, YÖNERGE)
Atama	657 Sayılı Devlet Memurları Kanunu
	Milli Eğitim Bakanlığına Bağlı Okul ve Kurumların Yönetici ve Öğretmenlerinin Norm Kadrolarına İlişkin Yönetmelik
	Milli Eğitim Bakanlığı Eğitim Kurumları Yöneticilerinin Atama ve Yer Değiştirmelerine İlişkin Yönetmelik
	Milli Eğitim Bakanlığı Öğretmenlerinin Atama ve Yer Değiştirme Yönetmeliği
Ödül, Disiplin	Devlet Memurları Kanunu
	6528 Sayılı Milli Eğitim Temel Kanunu İle Bazı Kanun ve Kanun Hükmünde Kararnamelerde Değişiklik Yapılmasına Dair Kanun
	Milli Eğitim Bakanlığı Personeline Başarı, Üstün Başarı ve Ödül Verilmesine Dair Yönerge
	Milli Eğitim Bakanlığı Disiplin Amirleri Yönetmeliği
Okul Yönetimi	1739 Sayılı Milli Eğitim Temel Kanunu
	Milli Eğitim Bakanlığı İlköğretim Kurumları Yönetmeliği
	Milli Eğitim Bakanlığı Okul Aile Birliği Yönetmeliği
	Milli Eğitim Bakanlığı Eğitim Bölgeleri ve Eğitim Kurulları Yönergesi
	MEB Yönetici ve Öğretmenlerin Ders ve Ek Ders Saatlerine İlişkin Karar
	Taşınır Mal Yönetmeliği
Eğitim-Öğretim	Anayasa
	1739 Sayılı Milli Eğitim Temel Kanunu
	222 Sayılı İlköğretim ve Eğitim Kanunu
	6287 Sayılı İlköğretim ve Eğitim Kanunu ile Bazı Kanunlarda Değişiklik Yapılmasına Dair Kanun
	Milli Eğitim Bakanlığı İlköğretim Kurumları Yönetmeliği
	Milli Eğitim Bakanlığı Eğitim Öğretim Çalışmalarının Planlı Yürütülmesine İlişkin Yönerge
	Milli Eğitim Bakanlığı Öğrenci Yetiştirme Kursları Yönergesi
	Milli Eğitim Bakanlığı Ders Kitapları ve Eğitim Araçları Yönetmeliği
Milli Eğitim Bakanlığı Öğrencilerin Ders Dışı Eğitim ve Öğretim Faaliyetleri Hakkında Yönetmelik	
Personel İşleri	Milli Eğitim Bakanlığı Personel İzin Yönergesi
	Devlet Memurları Tedavi ve Cenaze Giderleri Yönetmeliği
	Kamu Kurum ve Kuruluşlarında Çalışan Personelin Kılık Kıyafet Yönetmeliği
	Memurların Hastalık Raporlarını Verecek Hekim ve Sağlık Kurulları Hakkındaki Yönetmelik
	Milli Eğitim Bakanlığı Personeli Görevde Yükseltme ve Unvan Değişikliği Yönetmeliği
	Öğretmenlik Kariyer Basamaklarında Yükseltme Yönetmeliği

Mühür, Yazışma, Arşiv	Resmi Mühür Yönetmeliği
	Resmi Yazışmalarda Uygulanacak Usul ve Esaslar Hakkındaki Yönetmelik
	Milli Eğitim Bakanlığı Evrak Yönergesi
	Milli Eğitim Bakanlığı Arşiv Hizmetleri Yönetmeliği
Rehberlik ve Sosyal Etkinlikler	Milli Eğitim Bakanlığı Rehberlik ve Psikolojik Danışma Hizmetleri Yönet.
	Okul Spor Kulüpleri Yönetmeliği
	Milli Eğitim Bakanlığı İlköğretim ve Ortaöğretim Sosyal Etkinlikler Yönetmeliği
Öğrenci İşleri	Milli Eğitim Bakanlığı İlköğretim Kurumları Yönetmeliği
	Milli Eğitim Bakanlığı Demokrasi Eğitimi ve Okul Meclisleri Yönergesi
	Okul Servis Araçları Hizmet Yönetmeliği
İsim ve Tanıtım	Milli Eğitim Bakanlığı Kurum Tanıtım Yönetmeliği
	Milli Eğitim Bakanlığına Bağlı Kurumlara Ait Açma, Kapatma ve Ad Verme Yönetmeliği
Sivil Savunma	Sabotajlara Karşı Koruma Yönetmeliği
	Binaların Yangından Korunması Hakkındaki Yönetmelik
	Daire ve Müesseseler İçin Sivil Savunma İşleri Kılavuzu

2.4. Üst Politika Belgeleri Analizi

Üst politika belgeleri;

- ✓ 12. Kalkınma Planı
- ✓ Cumhurbaşkanlığı Programı,
- ✓ Orta Vadeli Program,
- ✓ Cumhurbaşkanlığı Yıllık Programı,
- ✓ Millî Eğitim Bakanlığı Stratejik Planı,
- ✓ İl Millî Eğitim Müdürlüğü Stratejik Planı,
- ✓ İlçe Millî Eğitim Müdürlüğü Stratejik Planı
- ✓ Okul/kurumu ilgilendiren ulusal, bölgesel ve sektörel strateji eylem planları

2.5. Faaliyet Alanları ile Ürün/Hizmetlerin Belirlenmesi

Tablo 4: Faaliyet Alanları ile Ürün/Hizmetlerin Belirlenmesi

FAALİYET ALANI: EĞİTİM	FAALİYET ALANI: YÖNETİM İŞLERİ
1- Rehberlik Hizmetleri - Veli - Öğrenci - Öğretmen	1 -Öğrenci işleri hizmeti - Kayıt- Nakil işleri - Öğrenci başarısının değerlendirilmesi - Bir Üst Öğrenime Geçiş - Öğrenci davranışlarının değerlendirilmesi - Ders Programları-Ders Dağıtım İşleri - Öğrencilere yönelik her türlü belgenin düzenlenmesi - Devam-devamsızlık - Mezunlar - Burs hizmetleri - Sınıf geçme - Öğrenci sağlığı ve güvenliği
2- Sosyal-Kültürel Etkinlikler - Çeşitli Sosyal Etkinlikler - Çeşitli Kültürel Etkinlikler - Öğrenci Gezileri - Öğretmenler Sosyal Etkinlikleri - Bayramlar-Belirli Gün ve Haftalarla İlgili törenler	2- Öğretmen özlük işleri hizmeti - Personel Terfi-İzin-Ücret-Maaş İşlemleri - Hizmet Birleştirme işlemleri - Personel işleri - Doğum- ölüm vb. yardım evrakları düzenlenmesi - HİTAP işlemleri
3- Spor Etkinlikleri - Futbol - Atletizm - Voleybol - Basketbol - Halk oyunu	3- Büro İşleri hizmeti - Ayniyat, Demirbaş, Vb. İşlemleri - Muayene ve Teslim Alma İşlemleri - Arşiv hizmetleri - Planlama - Stratejik planın uygulanması - Disiplin ve Sicil İşlemleri - Okul Gelişimine Ait Görev ve Hizmetler - Satın Alma İşlemleri - Resmi yazışma işlemleri - Halkla ilişkiler - Koordinasyon - Donanım ve Teknoloji - Denetim - Tif-Tefbis işlemleri
FAALİYET ALANI: ÖĞRETİM	FAALİYET ALANI: VELİ EĞİTİMİ
1 Müfredatın işlenmesi - Derslik sistemi ile her türlü dersin yaparak yaşayarak öğretimi - Laboratuvarların etkin kullanımı - Kütüphanenin etkin kullanımı - Bilgi teknoloji donanımlarının sınıflarda yaygınlaştırılarak etkin kullanımını sağlamak - Yetiştirme Kurslarının açılması ve değerlendirilmesi	- Halk Eğitim Müdürlüğü ile işbirliği yapılarak Eğitici Kurslar Düzenlenmesi - Veli rehberlik faaliyetleri/seminerler - Velilere yönelik sosyal faaliyetler
2 Kurslar - Yetiştirme -Hazırlama - Etüt	FAALİYET ALANI: KURSLARA KATILIMIN SAĞLANMASI KURS SÜRECİNİN VE SONUCUNUN DEĞERLENDİRİLMESİ
3 Proje çalışmaları - AB Projeleri - Sosyal Projeler - Fen Projeleri - Okul özgün proje çalışmaları - Mahalli ve ulusal projelere etkin katılım sağlamak	- Farklı proje ve etkinliklerle okul ortamının geliştirilmesi

Tablo 5: Ürün-Hizmet Listesi

Öğrenci kayıt, kabul ve devam işleri	Eğitim hizmetleri
Öğrenci başarısının değerlendirilmesi	Öğretim hizmetleri
Sınav işleri	Toplum hizmetleri
Sınıf geçme işleri	Kulüp çalışmaları
Öğrenim belgesi düzenleme işleri	Öğrenim Belgesi
Personel işleri	Sosyal, kültürel ve sportif etkinlikler
Öğrenci davranışlarının değerlendirilmesi	Burs hizmetleri
Öğrenci sağlığı ve güvenliği	Bilimsel araştırmalar
Okul çevre ilişkileri	Yaygın eğitim
Rehberlik	Mezunlar (Öğrenci)

2.6. Paydaş Analizi

Okulumuzda öğrencilerimizin kayıt, nakil, devam-devamsızlık, not, öğrenim belgesi düzenleme işlemleri e-okul yönetim bilgi sistemi üzerinden yapılmaktadır.

Öğretmenlerimizin özlük, derece-kademe, terfi, hizmet içi eğitim, maaş ve ek ders işlemleri MEBBİS ve KBS sistemleri üzerinden yapılmaktadır. Okulumuzun mali işlemleri ilgili yönetmeliklere uygun olarak yapılmaktadır.

Okulumuzun rehberlik anlayışı sadece öğrenci odaklı değildir. Sınıf öğretmenlerimiz öğrenci ve velilere yönelik seminerler düzenlemekte, çeşitli anket ve envanterler uygulamaktadır. Düzenli olarak veli görüşmeleri yapılmaktadır. Okulumuzda davranış problemi gözlemlenen sınıf ve öğrenciler güdülenerek olumlu davranış kazanmalarını sağlamak amaçlanmaktadır.

Paydaş Analizi Çalışma Süreci

Mimar Sinan İlkokulu Stratejik Planlama Ekibi olarak planımızın hazırlanması aşamasında katılımcı bir yapı oluşturmak için ilgili tarafların görüşlerinin alınması ve plana dahil edilmesi gerekli görülmüş ve bu amaçla paydaş analizi çalışması yapılmıştır. Ekibimiz tarafından iç ve dış paydaşlar belirlenmiş, bunların önceliklerinin tespiti yapılmıştır.

Paydaş görüş ve beklentileri SWOT (GZFT) Analizi Formu, Çalışan Memnuniyeti Anketi, Öğrenci Memnuniyeti Anketi, Veli Anketi Formu kullanılmaktadır. Aynı zamanda Öğretmenler Kurulu Toplantıları, Zümre Toplantıları gibi toplantılarla görüş ve beklentiler tutanakla tespit edilmekte okulumuz bünyesinde değerlendirilmektedir.

Paydaşlarımız: Milli Eğitim Bakanlığı, Kaymakamlık, İlçe Milli Eğitim Müdürlükleri, Okullar, Yöneticiler, Öğretmenler, Özel Öğretim Kurumları, Öğrenciler, Okul aile birlikleri, Memur ve Hizmetli, Belediye, İl Sağlık Müdürlüğü, Meslek odaları, Sendikalar, Vakıflar, Muhtarlıklar, Tarım İlçe Müdürlüğü, Sivil Savunma İl Müdürlüğü, Türk Telekom İlçe Müdürlüğü, Medya...vb.

Paydaş Analizi ve Sınıflamasında Kullanılan Kavramlara İlişkin Açıklamalar:

Paydaş : Kurumun gerçekleştirdiği faaliyetlerden etkilenen taraflardır. Paydaşlar şu başlıklarda ele alınmaktadır.

Lider : Kurumda herhangi bir kademedeki görev alan çalışanlar içerisinde liderlik özellikleri olan kişilerdir.

Çalışan : Kurum çalışanlarıdır.

Müşteri : Ürün, hizmet veya süreçten etkilenen veya satın alıp kullanan herkeştir. İki çeşit müşteri vardır. Dış müşteriler; hizmet veren kuruma mensup olmayan, ancak ürün/hizmetten yararlanan veya ondan etkilenenlerdir. İç müşteriler; kurumda çalışanlardır.

Temel Ortak : Kurumun faaliyetlerini gerçekleştirmek üzere kendi seçimine bağlı olmaksızın zorunlu olarak kurulmuş olan ortaklıklardır.(yapısal bağlılık gibi)

Stratejik Ortak: Kurumun faaliyetlerini gerçekleştirmek üzere kendi seçimi üzerine kurduğu ortaklıklardır.

Tedarikçi : Kurumun faaliyetlerini gerçekleştiren ihtiyaç duyduğu kaynakları temin eden kurum/kuruluşlardır.

Ürün/Hizmet : Herhangi bir hizmet/üretim sürecinin çıktısıdır.

Tablo 6: Paydaş Analizi

PAYDAŞIN ADI	PAYDAŞ TÜRÜ	NEDEN PAYDAŞ	HEDEF KİTLE / YARARLANICI	TEMEL ORTAK	STRATEJİK ORTAK	ÇALIŞAN	TEDARİKÇİ	Önem derecesi
								1. Önemli 2. Önemli
Milli Eğitim Bakanlığı	Dış Paydaş	MEB politika üretir, genel bütçe merkezden gelir, Hesap verilen mercidir.		√			√	1
Valilik ve Kaymakamlık	Dış Paydaş	Kurumumuzun üstü konumunda olup, hesap verilecek mercidir.		√				1
İl ve İlçe Milli Eğitim Müdürlüğü	Dış Paydaş	Müdürlüğüne bağlı okul ve kurumları belli bir plan dâhilinde yönetmek ve denetlemek, inceleme ve soruşturma işlerini yürütmek.	√	√				1
Okullar	Dış Paydaş	İlk ve Ortaokullar tedarikçi konumundadır. Ortaöğretimler stratejik ortağımızdır.	√	√	√		√	1
Yönetici ve Öğretmenler	İç Paydaş	Hizmet veren personeldir.	√	√	√	√		1
Özel Öğretim Kurumları	Dış Paydaş	Eğitim öğretim hizmetlerinde tamamlayıcı unsurdur.	√		√			2
Öğrenciler	İç Paydaş	Hizmetin sunulduğu paydaşlardır. İç ve dış paydaş kabul edilebileceği gibi iç paydaş görülmesi daha uygundur.	√	√	√			1
Okul Aile Birlikleri	İç Paydaş	Okulun eğitim öğretim ortamları ve imkânlarının zenginleştirilmesi için çalışır.		√	√	√	√	1
Memur ve Hizmetliler	İç Paydaş	Görevli personeldir.		√	√	√		1
Belediye	Dış Paydaş	Çevre düzenlemesi altyapıyı hazırlar.	√		√		√	2
İlçe Toplum Sağlığı Merkezi	Dış Paydaş	Sağlık taramaları yapar ve koruyucu sağlık önlemleri alır.		√				2
Meslek odaları	Dış Paydaş	Yaygın ve mesleki eğitim hizmetlerini yapar.			√			2
Sendikalar	Dış Paydaş	Personel örgütlenmesi yapar.			√	√		2
Vakıflar	Dış Paydaş	Okul öncesi ve yaygın eğitim çalışmalarında destek sunar.			√			2
Muhtarlıklar	Dış Paydaş	Halk ile iletişimi gerçekleştirir.	√		√		√	2
Tarım İlçe Müdürlüğü	Dış Paydaş	Yaygın eğitime yönelik çalışmalar yapar.	√		√			2
Sivil Savunma İl Müdürlüğü	Dış Paydaş	Sivil savunma hizmetleri yürütür.			√			2
Türk Telekom İl Müdürlüğü	Dış Paydaş	Haberleşme ve iletişim eksikliklerini giderir.			√		√	2
Medya	Dış Paydaş	Yazılı, sözlü ve görsel yayın yapar.	√		√			2

Tablo 7: Paydaş Listesi

Paydaşlar	Kurum İçi-Dışı		Paydaş Türü					
	İç Paydaş	Dış Paydaş	Lider	Çalışanlar	Hedef Kitle	Temel Ortak	Stratejik Ortak	Tedarikçi
Yöneticilerimiz	√		√	√				
Öğretmen	√		√	√				
Öğrenci	√				√			
Veli	√				√		0	0
Okul Aile Birliği	√				√	√	√	
Memur ve Hizmetliler	√			√				
Resmi-Özel Okullarımız/Kurumlarımız		√				√		
Antalya Valiliği		√				√		
Büyükşehir Belediye Başkanlığı		√					√	
İlçe Emniyet Müdürlüğü		√					0	
Semt Karakolu		√				√	√	
Kepez Kaymakamlığı		√				√	√	
İlçe Milli Eğitim Müdürlüğü		√				√		
Belediye Başkanlığı		√					√	√
Mal Müdürlüğü		√					√	
Aile Politikalar Müdürlüğü		√			0		√	0
Ulusal Ajans		√					√	√
Medya		√					0	
Eğitim Sendikaları		√					0	
Bayındırlık ve İskân İl Müdürlüğü		√					0	
İl Sağlık Müdürlüğü		√					0	0
İlçe Toplum Sağlığı Merkezi		√					√	
Tarım İl Müdürlüğü		√					0	0
Sivil Toplum Kuruluşları (Vakıf - Dernek)		√					0	0
Kantin İşleticileri		√					√	√
Servis İşleticileri		√					√	√
Özel Sektör		√			0		0	0
O: Bazı Paydaşlar, bir kısmı ile ilişki vardır.								
V: Paydaşların tamamı								

Tablo 8: Yararlanıcı Ürün Tablosu

Yararlanıcı Müşteri	Ürün/Hizmet	Personel işleri	Rehberlik ve Yönlendirme	Öğrenci başarısının değerlendirilmesi	Öğrenci kayıt, kabul ve devam işleri	Öğrencilere Ücretsiz Ders Kitabı Dağıtımı	Sınav işleri	Sınıf geçme işleri	Öğrenim belgesi	Sportif Faaliyetler	Sosyal ve Kültürel Faaliyetler	Öğrenci davranışlarının değerlendirilmesi	Öğrenci sağlığı ve güvenliği	Mezunlar (Öğrenci)	Öğrenci Servisleri	Eğitim-Öğretimi ve Yönetimi Geliştirme Çalışmaları	Fiziki Nitelik Geliştirme Çalışmaları	Staj işleri	Okul çevre ilişkileri
Milli Eğitim Bakanlığı		√	√	√	√	√	√									√	√	√	
Antalya Valiliği		√														√	√		√
İl Milli Eğitim Müdürlüğü		√	√		√	√	√			√	√		√			√	√	√	
Kepez Kaymakamlığı		√				√					√					√	√		
İlçe Milli Eğitim Müdürlüğü		√	√	√	√	√	√	√	√	√	√	√	√	√	√	√	√	√	√
Okullar /Kurumlar			√							√	√					√	√	√	√
Özel Öğretim Kurumları			√	√			√			√	√								
Yöneticilerimiz		√	√	√	√	√	√	√	√	√	√	√	√	√	√	√	√		√
Öğretmenler		√	√	√		√	√	√	√	√	√	√	√	√	√	√			√
Öğrenciler			√			√	√			√	√		√	√	√				√
Okul aile birlikleri																	√		√
Memur ve Hizmetli		√															√		√
Belediye										√	√						√		√
İlçe Sağlık Müdürlüğü													√						
Meslek Odaları			√											√					
Eğitim Sendikaları		√														√			√
Vakıflar																	√		√
Muhtarlıklar																	√		√
Tarım İlçe Müdürlüğü													√						√
Sivil Savunma İl Müdürlüğü													√				√		
Türk Telekom İlçe Müdürlüğü																	√		
Medya			√													√	√		√

Tablo 9: Paydaş Önem Matrisi

PAYDAŞIN ADI	Önem		Etki	
	Önemli	Önemsiz	Güçlü	Zayıf
Milli Eğitim Bakanlığı	√		Birlikte çalış	
Kaymakamlık	√		Birlikte çalış	
İlçe Milli Eğitim Müdürlükleri	√		Birlikte çalış	
Okullar		√		İzle
Yöneticiler	√		Çalışmalara dâhil et	
Öğretmenler	√		Çalışmalara dâhil et	
Öğrenciler	√		Çalışmalara dâhil et	
Özel Öğretim Kurumları		√		İzle
Okul Aile Birlikleri	√		Çalışmalara dâhil et	
Memur ve Hizmetliler	√		Çalışmalara dâhil et	
Belediye		√	Bilgilendir	
İlçe Sağlık Müdürlüğü		√		İzle
Meslek odaları		√	Bilgilendir	
Sendikalar		√		İzle
Vakıflar		√		İzle
Muhtarlıklar		√		İzle
Tarım İlçe Müdürlüğü		√		İzle
Sivil Savunma İl Müdürlüğü		√		İzle
Türk Telekom İlçe Müdürlüğü		√		İzle

Tablo 10: Paydaş Stratejisi

	GÜÇLÜ	ZAYIF
ÖNEMLİ	Bilgilendir - Birlikte Çalış	İzle - Birlikte Çalış
	<ul style="list-style-type: none"> - Öğrenciler - Öğretmenler - Okul aile Birliği - İlçe Milli Eğitim Müdürlüğü - Kaymakamlık - Okullar - Memur ve Hizmetliler 	<ul style="list-style-type: none"> - Ulusal Ajans - Milli Eğitim Bakanlığı - Belediye - Sendikalar
ÖNEMSİZ	Bilgilendir - Gözet	İzle veya Gözet
	<ul style="list-style-type: none"> - İlçe Mal Müdürlüğü - Özel Eğitim Kurumları - İlçe Sağlık Müdürlüğü - Meslek Odaları 	<ul style="list-style-type: none"> - Muhtarlıklar - Tarım İlçe Müdürlüğü

Memnuniyet Anketleri

Tablo 11: Öğrenci Memnuniyet Anketi

MİMAR SİNAN İLKOKULU		STRATEJİK PLANI (2024-2028)	
“ İÇ PAYDAŞ ÖĞRENCİ GÖRÜŞ VE DEĞERLENDİRMELERİ” ANKET FORMU			
ÖĞRENCİ MEMNUNİYET ANKETİ		MEMNUNİYET ANKET SONUCU	
SIRA NO	GÖSTERGELER	SONUÇ	SONUÇ %
1	İhtiyaç duyduğumda okul çalışanlarıyla rahatlıkla görüşebiliyorum.	4,02	80,40
2	Okul müdürü ile ihtiyaç duyduğumda rahatlıkla konuşabiliyorum.	4,25	85,00
3	Okulun rehberlik servisinden yeterince yararlanabiliyorum.	4,25	85,00
4	Okula ilettiğimiz öneri ve isteklerimiz dikkate alınır.	4,20	84,00
5	Okulda kendimi güvende hissediyorum.	4,22	84,40
6	Okulda öğrencilerle ilgili alınan kararlarda bizlerin görüşleri alınır.	3,85	77,00
7	Öğretmenler yeniliğe açık olarak derslerin işlenişinde çeşitli yöntemler kullanmaktadır.	4,21	84,20
8	Derslerde konuya göre uygun araç gereçler kullanılmaktadır.	3,95	79,00
9	Teneffüslerde ihtiyaçlarımı giderebiliyorum.	4,21	84,20
10	Okulun içi ve dışı temizdir.	4,55	91,00
11	Okulun binası ve diğer fiziki mekanlar yeterlidir.	4,20	84,00
12	Okulumuzda yeterli miktarda sanatsal ve kültürel faaliyetler düzenlenmektedir.	3,95	79,00
GENEL DEĞERLENDİRME		4.16	83.10

Ankete 623 öğrenci katılmıştır. 12 maddelik olan ankette, genel memnuniyet oranı % 83.10 olup düzeyi iyidir.

Tablo 12: Öğretmen Memnuniyet Anketi

MİMAR SİNAN İLKOKULU		STRATEJİK PLANI (2024-2028)	
" İÇ PAYDAŞ ÖĞRETMEN GÖRÜŞ VE DEĞERLENDİRMELERİ" ANKET FORMU			
ÖĞRETMEN MEMNUNİYET ANKETİ		ANKET SONUCU	
SIRA NO	GÖSTERGELER	SONUÇ	SONUÇ %
1	Okulumuzda alınan kararlar, çalışanların katılımıyla alınır.	4.21	84,20
2	Kurumdaki tüm duyurular çalışanlara zamanında iletilir.	4.55	91,00
3	Her türlü ödüllendirmede adil olma, tarafsızlık ve objektiflik esastır.	4.00	80,00
4	Kendimi, okulun değerli bir üyesi olarak görürüm.	4.24	84,80
5	Çalıştığım okul bana kendimi geliştirme imkânı tanımaktadır.	4.00	80,00
6	Okul, teknik araç ve gereç yönünden yeterli donanımına sahiptir.	4.38	87,60
7	Okulda çalışanlara yönelik sosyal ve kültürel faaliyetler düzenlenir.	3.90	78,00
8	Okulda öğretmenler arasında ayrım yapılmamaktadır.	4.24	84,80
9	Okulumuzda yerelde ve toplum üzerinde olumlu etki bırakacak çalışmalar yapmaktadır.	4.10	82,00
10	Yöneticilerimiz, yaratıcı ve yenilikçi düşüncelerin üretilmesini teşvik etmektedir.	4.41	88,20
11	Yöneticiler, okulun vizyonunu, stratejilerini, iyileştirmeye açık alanlarını vs. çalışanlarla paylaşır.	4.21	84,20
12	Okulumuzda sadece öğretmenlerin kullanımına tahsis edilmiş yerler yeterlidir.	4.66	93,20
13	Alanıma ilişkin yenilik ve gelişmeleri takip eder ve kendimi güncellerim.	3.90	78,00
GENEL DEĞERLENDİRME		4.22	84.31

Ankete 39 öğretmen katılmıştır. 13 maddelik olan ankette, genel memnuniyet oranı % 84.31 olup düzeyi iyidir.

Tablo 13: Veli Memnuniyet Anketi

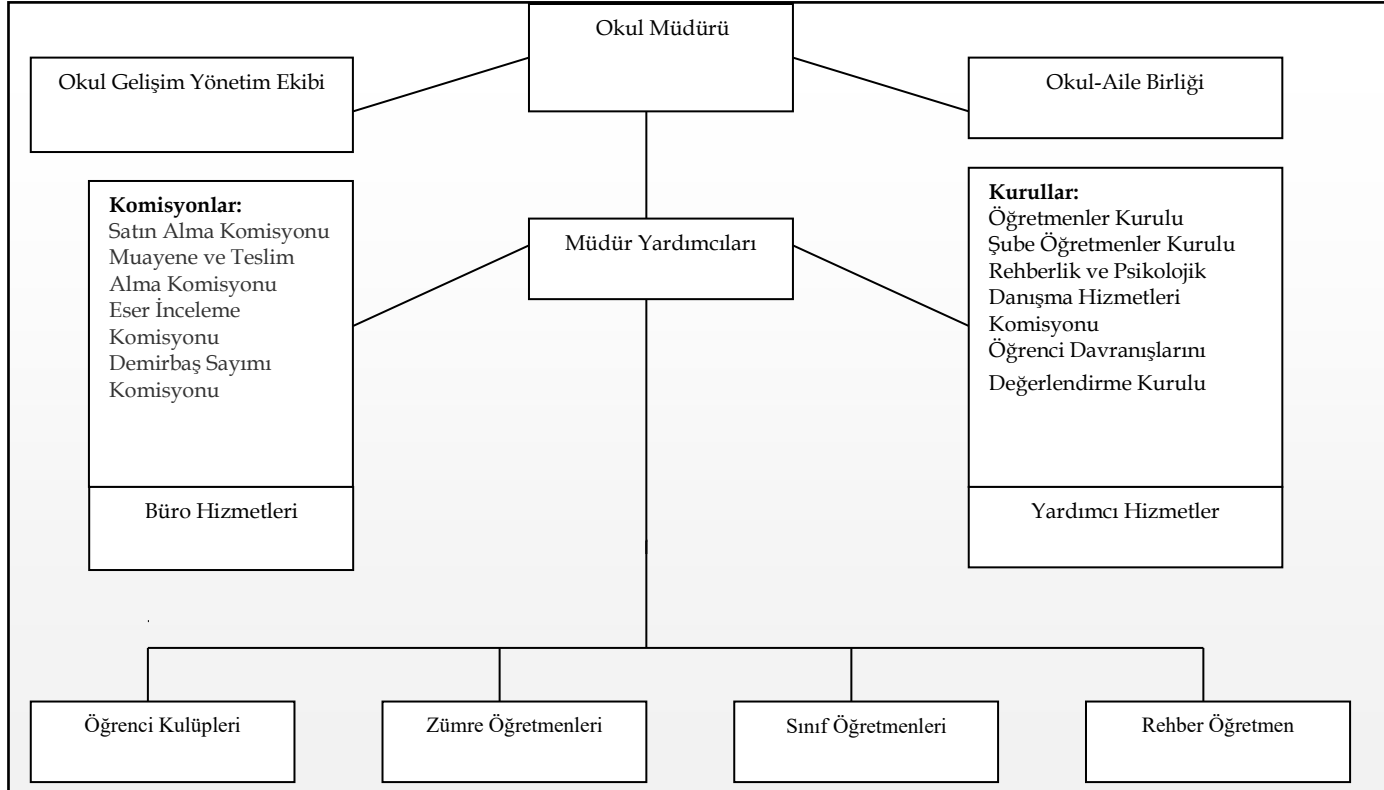
MİMAR SİNAN İLKOKULU		STRATEJİK PLANI (2024-2028)	
“ İÇ PAYDAŞ VELİ GÖRÜŞ VE DEĞERLENDİRMELERİ” ANKET FORMU			
VELİ MEMNUNİYET ANKETİ		MEMNUNİYET ANKET SONUCU	
SIRA NO	GÖSTERGELER	SONUÇ	SONUÇ %
1	İhtiyaç duyduğumda okul çalışanlarıyla rahatlıkla görüşebiliyorum.	4,28	85,60
2	Bizi ilgilendiren okul duyurularını zamanında öğreniyorum.	4,43	88,60
3	Öğrencimle ilgili konularda okulda rehberlik hizmeti alabiliyorum.	4,15	83,00
4	Okula ilettiğim istek ve şikayetlerim dikkate alınıyor.	4,25	85,00
5	Öğretmenler yeniliğe açık olarak derslerin işlenişinde çeşitli yöntemler kullanmaktadır.	4,10	82,00
6	Okulda yabancı kişilere karşı güvenlik önlemleri alınmaktadır.	4,40	88,00
7	Okulda bizleri ilgilendiren kararlarda görüşlerimiz dikkate alınır.	4,12	82,40
8	E-Okul Veli Bilgilendirme Sistemi ile okulun internet sayfasını düzenli olarak takip ediyorum.	3,98	79,60
9	Çocuğumun okulunu sevdiğini ve öğretmenleriyle iyi anlaşmış olduğunu düşünüyorum.	4,28	85,60
10	Okul, teknik araç ve gereç yönünden yeterli donanıma sahiptir.	3,96	79,20
11	Okul her zaman temiz ve bakımlıdır.	4,55	91,00
12	Okulun binası ve diğer fiziki mekanlar yeterlidir.	4,32	86,40
13	Okulumuzda yeterli miktarda sanatsal ve kültürel faaliyetler düzenlenmektedir.	4,11	82,20
GENEL DEĞERLENDİRME		4.23	84.51

Ankete 1148 veli katılmıştır. 13 maddelik olan ankette, genel memnuniyet oranı % 84.51 olup düzeyi iyidir.

2.7. Okul/Kurum İi Analiz

2.7.1. Teşkilat Yapısı

Tablo 14: Teşkilat Şeması



2.7.2. İnsan Kaynakları

Okulumuzun insan kaynakları ynetime iliřkin temel politika ve stratejileri Milli Eđitim Bakanlıđının politika ve stratejisine uyumlu olarak “alıřanların ynetimi sreci” kapsamında yrtlmektedir. İnsan kaynaklarına iliřkin politika ve stratejiler okulumuzun kilit sreleri ile uyum ierisinde dir. Okulumuzun kilit sreleri Okul Geliřim Ynetim Ekibinde “eđitim-đretim sreci”, “okul-veli ve đrenci iřbirliđi sreci” olarak belirlenmiřtir.

Okulumuzda iře alma, iřten ıkarma ve cretlendirme ile ilgili konular Milli Eđitim Bakanlıđı kanun ve ynetmeliklerine uygun olarak yapılmaktadır. Bunun dıřında destek personel alımı, mesleki yetkinlikleri ve yapılan iřin niteliđine uygunluđu dikkate alınarak, belirtilen yasa ve ynetmelikleri kapsayan řartlarda okul idaresi ve Okul Aile Birliđi tarafından yapılmaktadır.

Kanun ve ynetmeliklerde belirtilen ders saati sayısına ve norm kadro esasına gre insan kaynakları planlaması yapılmaktadır.

alıřanın iřten ayrılması (emekli olma, yer deđiřtirme) durumunda, yerine atama Milli Eđitim Bakanlıđı prosedrleri dođrultusunda yapılmaktadır. alıřanların kısa sreli (rapor, izin vb.) ayrılmaları durumunda ise dersin boř gememesi iin gerekli planlama yapılmaktadır. Ynetici veya dersi boř olan đretmenler derslere girmektedir.

İnsan kaynaklarına iliřkin politika ve stratejiler belirlenirken alıřanlar bu srece dâhil edilmekte ve bu stratejiler her yıl Okul Geliřim Ynetim Ekibi tarafından gncellenmektedir.

Kaliteli ve ađdař eđitim politikamızın amacı evrensel dřncelere sahip, yaratıcı, demokratik, insan haklarına saygılı, yeniliklere aık, katılımcı ve ađdař bireyler yetiřtirmektir.

Okul yneticilerimiz, alıřanların ekip halinde alıřmalarının etkili halde gerekleřmesini, zverili, uyumlu ekipler oluřturarak, onlara her konuda yardımcı ve nder olarak, okulun imkânlarını sunarak, alıřanları yreklendirip zamanında dllendirerek sađlamaktadırlar.

Okulumuz çalışanlarının grup dayanışmasını sağlamak için yılda bir kez piknik, en az bir kere çalışanların katılımıyla yemekler düzenlenmektedir.

Okulumuzda eğitim-öğretim kalitesi yüksek, kendi alanlarında yetkin öğretmen kadrosu bulunmaktadır. Çalışanlar Milli Eğitim Bakanlığı mevzuatındaki değişikliklere göre bilgilendirilmekte, öğretmenlere yapılan anketlerde ihtiyaç duyulan konularla ilgili programlar Milli Eğitim Müdürlüğü ile işbirliğine gidilip hizmet içi eğitim planları yapılmaktadır. Misyon ve vizyonumuzdaki değerlere ulaşmak için çağdaş eğitim anlayışı ve çağdaş eğitim kalitesinde eğitim yapabilmek amacıyla çalışanlara kurumumuz örgüt kültürüne uygun, hizmet içi eğitimleri verilmektedir. Öğretmenlerimizin bireysel düzeyde ilgi ve yetenekleri doğrultusunda ders dışı etkinlikler, sosyal kulüpler, ders dağıtım çizelgeleri planlanmaktadır. Ekip düzeyinde ise örgüt kültürünü yansıtmak, bireysel farklılıklara önem vermek ve takım ruhuna sahip olmak ilkelerimizle hareket eden, birbirleri ile işbirliğine açık öğretmenlerimiz tarafından öğrenme olanakları oluşturulmakta ve katılıma özendirilmektedir. Öğrenme faaliyetlerine ilişkin bilgiler çeşitli ortamlardan elde edilmektedir. Çalışanların kendilerini geliştirmeleri amacıyla öğrenme faaliyetleri desteklenmekte ve seminer, toplantı, eğitim vb. katılmaları sağlanmaktadır.

Tablo 15: Çalışanların Görev Dağılımı

Çalışanın Ünvanı	Sayısı
Okul /Kurum Müdürü	1
Müdür Baş Yardımcısı	0
Müdür Yardımcısı	2
Atölye ve Bölüm Şefleri	0
Öğretmenler	39
Yönetim İşleri ve Büro Memuru	0
Yardımcı Hizmetler Personeli (işkur, Okul Aile Birliği)	5

Tablo 16: İdari Personelin Hizmet Süresine İlişkin Bilgiler

Hizmet Süreleri	2024 Yıl İtibarıyla	
	Kişi Sayısı	Oran%
1-4 Yıl	0	0
5-6 Yıl	0	0
7-10 Yıl	0	0
10.....Üzeri	3	100%

Tablo 17: Okul/Kurumda Oluşan Yönetici Sirkülasyonu Oranı

	Yıl İçerisinde Okul/Kurumdan Ayrılan Yönetici Sayısı			Yıl İçerisinde Okul/Kurumda Göreve Başlayan Yönetici Sayısı		
	2021	2022	2023	2021	2022	2023
TOPLAM	2	1	1	1	1	1

Tablo 18: İdari Personelin Katıldığı Hizmet İçi Programları

Görevi	Konulara Göre Katılım Sağlanan Hizmetiçi Eğitim		
	Yönetimle ilgili	Kişisel Gelişim	Mesleki Gelişim
Müdür	1	1	1
Katılan Müdür Yardımcıları Sayısı	2	2	2
Katılmayan Müdür Yardımcıları Sayısı	0	0	0

Tablo 19: Öğretmenlerin Hizmet Süreleri

Hizmet Süreleri	Kadın	Erkek	Toplam
1-3 Yıl	2	0	2
4-6 Yıl	2	1	3
7-10 Yıl	3	1	4
11-15 Yıl	5	0	5
16-20	6	2	8
20 ve üzeri	8	12	20
TOPLAM	26	16	42

Tablo 20: Kurumda Gerçekleşen Öğretmen Sirkülasyonu

	Yıl İçerisinde Kurumdan Ayrılan Öğretmen Sayısı			Yıl İçerisinde Kurumda Göreve Başlayan Öğretmen Sayısı		
	2021	2022	2023	2021	2022	2023
TOPLAM	4	2	2	5	4	1

Tablo 21: Öğretmenlerin Konulara göre katılım sağlanan hizmetiçi eğitim sayısı

Konulara Göre Katılım Sağlanan Hizmetiçi Eğitim						
Görevi	Yönetimle ilgili		Kişisel Gelişim		Mesleki Gelişim	
	Kadın	Erkek	Kadın	Erkek	Kadın	Erkek
Katılan Öğretmen Sayısı	1	1	24	16	24	16
Katılmayan Öğretmen Sayısı	25	15	2	0	2	0

Tablo 22: Okul/kurum Rehberlik Hizmetleri

Mevcut Kapasite				Mevcut Kapasite Kullanımı ve Performans					
Psikolojik Danışman Norm Sayısı	Görev Yapan Psikolojik Danışman Sayısı	İhtiyaç Duyulan Psikolojik Danışman Sayısı	Görüşme Odası Sayısı	Danışmanlık Hizmeti Alan			Rehberlik Hizmetleri İle İlgili Düzenlenen Eğitim/Paylaşım Toplantısı vb. Faaliyet Sayısı		
				Öğrenci Sayısı	Öğretmen Sayısı	Veli Sayısı	Öğretmenlere Yönelik	Öğrencilere Yönelik	Velilere Yönelik
2	2	0	2	160	23	106	4	30	4

2.7.3. Teknolojik Düzey

Tablo 23: Teknolojik Araç-Gereç Durumu

Araç-Gereçler	2021	2022	2023	İhtiyaç
Kamera	10	10	9	3
Kamera Kayıt Cihazı	1	1	1	0
Dizüstü Bilgisayar	1	1	1	3
Lazer yazıcılar	4	4	4	0
Fotokopi Makineleri	2	4	6	10
Çok Fonksiyonlu Yazıcılar	1	1	1	0
Sabit Telefonlar	3	3	3	0
Projeksiyon Cihazları	0	0	0	0
Klimalar	22	22	22	0
Televizyonlar	2	2	2	1
Tümleşik Bilgisayar	0	0	0	0
Video Konferans Kameraları	2	2	2	0
Kabinet	0	0	0	0
Modem	0	1	1	0
Etkileşimli Tahta	17	17	17	0
Bilgisayar Ekranları	6	7	7	0
Bilgisayar Kasaları	6	7	7	0

Tablo 24: Fiziki Mekân Durumu

Fiziki Mekân	Var	Yok	Adedi	İhtiyaç
Öğretmen Çalışma Odası	X		1	0
Ekipman Odası	X		1	0
Kütüphane	X		1	0
Rehberlik Servisi	X		2	0
Resim Odası		X	0	1
Müzik Odası		X	0	1
Çok Amaçlı Salon		X	0	1
Teknoloji ve Tasarım Odası		X	0	0
Bilgisayar Laboratuvarı		X	0	0
Yemekhane		X	0	0
Spor Salonu	X		1	0
Otopark		X	0	1
Spor Alanları	X		1	0
Kantin	X		1	0
Fen Bilgisi Laboratuvarı		X	0	0
Atölyeler		X	0	0
Yardımcı Personel Odası	X		1	0
Arşiv	X		1	0
Harita Odası		X	0	0
Destek Odası	X		1	0

2.7.4. Mali Kaynaklar

Tablo 25: Kaynak Tablosu

Kaynaklar	2024	2025	2026	2027	2028
Genel Bütçe	105000	115000	150000	180000	200000
Okul Aile Birliđi	510000	550000	580000	600000	620000
Özel İdare	0	0	0	0	0
Kira Gelirleri	40.000	60000	80000	100000	120000
Döner Sermaye	0	0	0	0	0
Dış Kaynak/Projeler	0	0	0	0	0
Diđer	0	0	0	0	0
TOPLAM	655000	725000	810000	880000	940000

Tablo 26: Harcama Kalemler

Harcama Kalemi	Çeşitleri
Personel	Sözleşmeli olarak çalışan personelin (sekreter temizlik, güvenlik) ücret, vergi, sigorta vb. giderleri
Onarım	Okul/kurum binası ve tesisatlarıyla ilgili her türlü küçük onarım; makine, bilgisayar, yazıcı vb. bakım giderleri
Temizlik	Temizlik malzemeleri alımı
Genel Giderler	Bina Sigorta Giderleri
Kırtasiye	Her türlü kırtasiye ve sarf malzemesi giderleri

Tablo 27: Gelir-Gider Tablosu

YILLAR	2021		2022		2023	
HARCAMA KALEMLERİ	GELİR	GİDER	GELİR	GİDER	GELİR	GİDER
Temizlik	72.803,40	15.651,40	354.991,65	32.938,23	601.778,05	56.990,60
Personel		27.200,00		96.786,98		281.710,24
Kırtasiye		15.752,00		40.200,86		78.852,68
Bakım ve Onarım		7.964,59		38.700,00		82.287,4
Demirbaş ve Donatım Malzemesi Alımı		0		60.598,9		96.949,60
Proje (Oyuncak, Tabela ve Levha Alımları)		0		32.938,23		0
Bina Sigorta		0		0		0

2.7.5. İstatistik Veriler

Sınıf ve Öğrenci Bilgileri

Okulumuzda yer alan sınıfların öğrenci sayıları alttaki tabloda verilmiştir.

Tablo 28: Sınıf Öğrenci Bilgileri

SINIFI	Erkek	Kız	Toplam	SINIFI	Erkek	Kız	Toplam	SINIFI	Erkek	Kız	Toplam
1/A	19	11	30	3/A	17	15	32	Özel Eğitim Hafif Zihinsel 2/ A	1	0	1
1/B	18	16	34	3/B	9	13	22	Özel Eğitim Hafif Zihinsel 2/B	2	1	3
1/C	22	11	33	3/C	14	14	28	Özel Eğitim Hafif Zihinsel 3/ A	1	0	1
1/D	18	13	31	3/D	15	15	30	Özel Eğitim Hafif Zihinsel 3/B	1	0	1
1/E	18	11	29	3/E	14	9	23	Özel Eğitim Hafif Zihinsel 4/ A	2	0	2
1/F	18	12	30	3/F	17	23	40				
1/G	19	13	32	3/G	17	18	35				
2/A	11	18	29	3/H	19	13	32				
2/B	16	15	31	4/A	12	14	26				
2/C	13	8	21	4/B	15	14	29				
2/D	15	14	29	4/C	16	19	35				
2/E	15	14	29	4/D	10	18	28				
2/F	16	16	32	4/E	12	16	28				
2/G	13	16	29	4/F	19	15	34				
2/H	13	15	28	4/G	15	12	27				

Çalışan Bilgileri

Okulumuzun çalışanlarına ilişkin bilgiler altta yer alan tabloda belirtilmiştir.

Tablo 29: Çalışan Bilgileri

Çalışan Bilgileri Tablosu Unvan	Erkek	Kadın	Toplam
Okul Müdürü ve Müdür Yardımcısı	1	2	3

Sınıf Öğretmeni	13	21	34
Branş Öğretmeni	1	2	3
Rehber Öğretmen	1	1	2
İdari Personel	0	0	0
Yardımcı Personel	0	5	5
Güvenlik Personeli	0	0	0
Toplam Çalışan Sayıları	16	31	47

Okulumuz Bina ve Alanları

Okulumuzun binası ile açık ve kapalı alanlarına ilişkin temel bilgiler altta yer almaktadır.

Tablo 30: Okul Yerleşkesine İlişkin Bilgiler

Okul Bölümleri		Özel Alanlar	Var	Yok
Okul Kat Sayısı	3	Çok Amaçlı Salon		X
Derslik Sayısı	16	Çok Amaçlı Saha	X	
Derslik Alanları (m2)	35	Kütüphane	X	
Kullanılan Derslik Sayısı	16	Fen Laboratuvarı		X
Şube Sayısı	32	Bilgisayar Laboratuvarı		X
İdari Odaların Alanı (m2)	15	İş Atölyesi		X
Öğretmenler Odası (m2)	40	Resim Atölyesi		X
Okul Oturum Alanı (m2)	288	Müzik Atölyesi		X
Okul Bahçesi (Açık Alan) (m2)	7482			
Okul Kapalı Alan (m2)	865			

Sanatsal, bilimsel ve sportif amaçlı toplam alan (m ²)	90			
Kantin (m2)	30			
Tuvalet Sayısı	8			
Beceri Atölyesi	0	Pansiyon		X

2.8. Dış Çevre Analizi (Politik, Ekonomik, Sosyal, Teknolojik, Yasal ve Çevresel Çevre Analizi -PESTLE)

Çevre analiziyle okul/kurum üzerinde etkili olan veya olabilecek politik, ekonomik, sosyo-kültürel, teknolojik, yasal çevresel dış etkenlerin tespit edilmesi amaçlanır. Dış çevreyi oluşturan unsurlar (nüfus, demografik yapı, coğrafi alan, kentsel gelişme, sosyokültürel hayat, ekonomik, sosyal, politik, kültürel durum, çevresel, teknolojik ve rekabete yönelik etkenler vb.) okul ve kurumun kontrolü dışındaki koşullara bağlı ve farklı eğilimlere sahiptir. Bu unsurlar doğrudan veya dolaylı olarak okul/kurumun faaliyet alanlarını etkilemektedir.

Bu bölümde, okul/kurumu etkileyen ya da etkileyebilecek dış çevre eğilimleri ve koşulları değerlendirilir. Bu analiz ile elde edilen veriler, GZFT analizinin “fırsatlar” ve “tehditler” bölümlerinin oluşturulmasında zemin oluşturur. Tespit ile ihtiyaçların belirlenmesi ise stratejilerin geliştirilmesinde önemli bir rol oynayacaktır. Söz konusu etkenlerin tespit edilmesinde PESTLE matrisinden faydalanılır.

Okul ve kurum dış çevrede meydana gelebilecek değişiklikleri sürekli olarak izleyerek analiz etmek, ortaya çıkabilecek fırsat-tehditleri önceden tahmin edip gerekli önlemleri almak zorundadır. Okul/kurum içi analizde, sağlıklı bir şekilde ortaya konan güçlü ve zayıf yönler, çevre analizi aşamasında elde edilecek fırsatlar ve tehditler ile birlikte değerlendirilerek en uygun stratejiler belirlenmelidir.

Tablo 31: PESTLE Analiz Tablosu

POLİTİK-YASAL ETKENLER	EKONOMİK ETKENLER	SOSYO KÜLTÜREL ETKENLER	TEKNOLOJİK ETKENLER	ÇEVRESEL ETKENLER
<ul style="list-style-type: none"> ➤ Kalkınma Planı ve Orta Vadeli Program, ➤ Bakanlık, il ve ilçe stratejik planlarının incelenmesi, ➤ Yasal yükümlülüklerin belirlenmesi, ➤ Oluşturulması gereken kurul ve komisyonlar, ➤ Okul/kurum çevresindeki politik durum. 	<ul style="list-style-type: none"> ➤ Okul/kurumun bulunduğu çevrenin genel gelir durumu, ➤ İş kapasitesi, ➤ Okul/kurumun gelirini arttırıcı unsurlar, ➤ Okul/kurumun giderlerini arttıran unsurlar, ➤ Tasarruf sağlama imkânları, ➤ İşsizlik durumu, ➤ Mal-ürün ve hizmet satın alma imkânları, ➤ Kullanılabilir bütçe 	<ul style="list-style-type: none"> ➤ Kariye beklentileri, ➤ Ailelerin ve öğrencilerin bilinçlenmeleri, ➤ Aile yapısındaki değişimler (geniş aileden çekirdek aileye geçiş, erken yaşta evlenme vs.), ➤ Nüfus artışı, ➤ Göç, ➤ Nüfusun yaş gruplarına göre dağılımı, ➤ Hayat beklentilerindeki değişimler (Hızlı para kazanma hırısı, lüks yaşama düşkünlük, kırsal alanda kentsel yaşam), ➤ Beslenme alışkanlıkları, ➤ Değerler, mesleki etik kuralları vb. 	<ul style="list-style-type: none"> ➤ Okul/kurumun teknoloji kullanım durumu ➤ e-Devlet uygulamaları, ➤ Dijital Platformlar üzerinden uzaktan eğitim imkânları, ➤ Okul/kurumun sahip olmadığı teknolojik araçlar ➤ Personelin ve öğrencilerin teknoloji kullanım kapasiteleri, ➤ Personelin ve öğrencilerin sahip olduğu teknolojik araçlar, ➤ Teknoloji alanındaki gelişmeler ➤ Teknolojinin eğitimde kullanımı 	<ul style="list-style-type: none"> ➤ Hava ve su kirlenmesi, ➤ Toprak yapısı, ➤ Bitki örtüsü, ➤ Doğal kaynakların korunması için yapılan çalışmalar, ➤ Çevrede yoğunluk gösteren hastalıklar, ➤ Doğal afetler (deprem kuşağında bulunma, Covid19, kene vakaları vb.)

2.9. Güçlü ve Zayıf Yönler ile Fırsatlar ve Tehditler (GZFT) Analizi

Okulumuzun temel istatistiklerinde verilen okul künyesi, çalışan bilgileri, bina bilgileri, teknolojik kaynak bilgileri ve gelir gider bilgileri ile paydaş anketleri sonucunda ortaya çıkan sorun ve gelişime açık alanlar iç ve dış faktör olarak değerlendirilerek GZFT tablosunda belirtilmiştir. Dolayısıyla olguyu belirten istatistikler ile algıyı ölçen anketlerden çıkan sonuçlar tek bir analizde birleştirilmiştir.

Kurumun güçlü ve zayıf yönleri donanım, malzeme, çalışan, iş yapma becerisi, kurumsal iletişim gibi çok çeşitli alanlarda kendisinden kaynaklı olan güçlülükleri ve zayıflıkları ifade etmektedir ve ayrımda temel olarak okul müdürü/müdürlüğü kapsamından bakılarak iç faktör ve dış faktör ayrımı yapılmıştır.

İçsel Faktörler

Güçlü Yönler

Tablo 32: Güçlü Yönler Tablosu

Öğrenciler	<ul style="list-style-type: none">➤ Öğrencilerin Okula Ulaşımının kolay olması.➤ Öğrenciler arasındaki kaynaşmanın sağlanmış olması.➤ Yabancı uyruklu öğrencilerin oryantasyonunun sağlıklı olması.➤ Derslerde konuya uygun araç ve gereçler kullanılmaktadır. (Öğrenci Anketi)➤ Öğretmenler yeniliğe açık olarak derslerin işlenişinde çeşitli yöntemler kullanmaktadırlar. (Öğrenci Anketi)➤ Öğrenciler okulda kendilerini güvende hissetmektedirler. (Öğrenci Anketi)➤ Teneffüslerde ihtiyaçlarını giderebilmektedirler. (Öğrenci Anketi)➤ Okulun tam gün olması, öğrencilerin kendilerini geliştirmesi için fiziki ve sosyal imkanların bulunması,➤ Öğretmen sirkülasyonunun olmaması
Çalışanlar	<ul style="list-style-type: none">➤ Öğretmen ve Personel eksikliğimizin bulunmaması.➤ Personellerimizin ekip ruhuna sahip olması.➤ Öğretmenlerimizin yeterli donanıma sahip olması.➤ Çalışanların kurumsal kimliği önemsemeleri.➤ Çalışanların ulusal ve uluslararası projelerde yer alması.➤ Kurumdaki tüm duyuruların çalışanlara zamanında iletilmesi.➤ Öğretmenlerimizin alanlarıyla ilgili gelişmeleri takip ederek bilgilerini güncellemesi.➤ Öğretmenlerimizin kendilerini okulun değerli bir üyesi olarak görmesi.➤ Okulun merkezde olması ve ulaşım imkanlarının kolay olması,➤ Okulun tam gün olması,➤ Okulun fiziki ve teknolojik imkanlarının iyi olması

Veliler	<ul style="list-style-type: none"> ➤ Velilerimizin okul ile güçlü bir bağının olması. ➤ Öğretmenler ve okul idaresi ile rahat iletişim kurabilmeleri. ➤ Veli anket sonucuna göre öğrencilerimiz okulu sevmekte ve öğretmenlerle iyi anlaşmaktadır. ➤ Veli anket sonucuna göre öğretmenlerin derslerin işlenişinde yeniliğe açık çeşitli yöntemler uygulaması. ➤ Veli anket sonucuna göre ihtiyaç duyulduğunda okul çalışanlarıyla iletişime geçilebilmektedir.
Bina ve Yerleşke	<ul style="list-style-type: none"> ➤ Okulumuza ulaşımın kolay olması. ➤ Bina fiziki şartları ile okul bahçesinde yapılan değişiklikler ile bina şartlarının iyileştirilmiş olması. ➤ Okul bahçesinin ana caddeye açılmaması. ➤ Okul bahçesinin geniş olması, sınıfların geniş ve ferah olması.
Donanım	<ul style="list-style-type: none"> ➤ Kurum çalışanların teknolojik ve mesleki donanıma sahip olmaları. ➤ MEB'in sağladığı internetin kullanılarak e-güvenliğin sağlanması. ➤ Sınıflarda akıllı tahta ve teknolojik altyapının bulunması. ➤ Sınıflarda fotokopi ve yazıcıların bulunması. ➤ Okul idaresinde fotokopi, yazıcı, tarayıcı imkanlarının iyi olması.
Bütçe	<ul style="list-style-type: none"> ➤ Okulun sabit bir kantin gelirin olması. ➤ Yapılan kulüp çalışmaları ile okul aile birliğine destek sağlanması. ➤ Okul Aile Birliği tarafından yapılan etkinlik çalışmalarında öğretmenlerin ve velilerin istekli olmaları. ➤ Bütçemizin verimli ve planlı kullanılması. ➤ TİF, TEFBİS kayıtlarının düzenli tutulması. ➤ Okul Aile Birliğinin özverili çalışması. ➤ Kaynakların israf edilmemesi.
Yönetim Süreçleri	<ul style="list-style-type: none"> ➤ Okul idaresi ve öğretmenler arasında etkin bir iletişimin sağlanmış olması. ➤ İşbirliğine açık, değişik ve farklı fikirlere önem veren bir okul idaresinin olması. ➤ Okul idaresini çözüm odaklı bir yönetim anlayışını benimsemiş olması. ➤ Eğitimde Kalite Yönetim Sisteminin benimsenmesi.
İletişim Süreçleri	<ul style="list-style-type: none"> ➤ Paydaşlarımızla iletişimimizin sağlıklı olması. ➤ Sosyal iletişim ağlarının etkin kullanılıyor olması.

Zayıf Yönler

Tablo 33: Zayıf Yönler Tablosu

Öğrenciler	<ul style="list-style-type: none">➤ Parçalanmış aile yapısında gelen öğrenci sayısının fazla olması.➤ Öğrenci ihtiyaçlarının zamanında veliler tarafından karşılanamaması.➤ Ekonomik nedenler ile aileleriyle birlikte sosyal kültürel faaliyetlere katılamamaları.➤ Öğrencilerin aileleri ile verimli zaman geçirememeleri.
Çalışanlar	<ul style="list-style-type: none">➤ Müfredatın yoğun olması sebebiyle zaman kaygısı.➤ Öğrenci velilerinde görülen davranış problemleri.➤ Öğrenci velilerinin yeterince çocukları ile ilgilenmemeleri.➤ Sosyal Aktivitelerinin yetersiz olması.➤ Öğretmenlerin saygınlığının toplumda azalması.
Veliler	<ul style="list-style-type: none">➤ Ekonomik olarak sıkıntı yaşamaları.➤ Eğitim düzeylerinin düşük olması.➤ Parçalanmış aile yapısının yoğun olması.➤ Çocukları ile yeterince ve doğru zaman geçirmemeleri.➤ Sosyal kültürel faaliyetlere zaman ayıramamaları.
Bina ve Yerleşke	<ul style="list-style-type: none">➤ Okul bina giriş kapısında sabah saatlerinde trafiğin yoğun olması.
Donanım	<ul style="list-style-type: none">➤ Isıtma ve soğutma sisteminin sık sık arıza vermesi➤ Sosyal ve sportif alanların yetersizliği.
Bütçe	<ul style="list-style-type: none">➤ Okul velilerinin ekonomik sebeplerden dolayı okula maddi katkıda yetersiz kalmaları➤ Kadrolu hizmetli personel bulunmadığı için hizmet satın almayla personel çalıştırılması➤ İŞKUR personel sayısının yetersiz olması
Yönetim Süreçleri	<ul style="list-style-type: none">➤ Yönetmelik ve genelgelerin sık değişmesi.➤ Yönetmelikler, genelgeler, yönergeler ve emirler arasındaki bazı uyumsuzluklar.
İletişim Süreçleri	<ul style="list-style-type: none">➤ Resmi yazıların zaman zaman geç bildirilmesi veya cevaplama süresinin kısa olması.➤ Velilerin ekonomik ve eğitim seviyelerinin düşük olması sebebiyle yapılan veli eğitimlerinde beklenen sonuçların yeterli seviyede gerçekleşmemesi.

Dışsal Faktörler Fırsatlar

Tablo 34: Fırsatlar Tablosu

Politik	<ul style="list-style-type: none">➤ Yerel Yönetimin eğitim hizmetlerine duyarlılığı.➤ STK lar ve Yerel Yönetimlerle iş birliğine gidilmesi.
Ekonomik	<ul style="list-style-type: none">➤ Yerel Yönetimler ile veli, esnaf ve hayırsever vatandaşların eğitime ekonomik açıdan katkı sağlamaları.
Sosyolojik	<ul style="list-style-type: none">➤ Halk Eğitim Merkezi Müdürlüğü tarafında açılan kursların bulunması.➤ Belediyeler tarafından açılan meslek edindirme kursları.➤ İŞKUR tarafından yapılan TYP çalışmaları.➤ Öğrenciler için yerel yönetim tarafından açılan sportif ve sanatsal kurslar.➤ Paydaş kitlesinin geniş olması.➤ Okula yönelik veli ve toplum desteğinin olması.➤ İdare- veli- öğretmen ve öğrenci iletişiminin çok yönlü sağlanabilmesi.
Teknolojik	<ul style="list-style-type: none">➤ Teknolojik gelişmelerin takip ediliyor ve kullanılıyor olması.
Mevzuat- Yasal	<ul style="list-style-type: none">➤ MEB desteğine çabuk ve kolay erişim sağlanması.➤ Kamu ve özel sektörde rehberlik hizmeti alınabilecek uzmanların olması ve onlara ulaşma kolaylığının olması.➤ Hizmet içi eğitim hizmeti alınabilecek kurumların olması.
Ekolojik	<ul style="list-style-type: none">➤ Öğrencilerin eğitim alanı olarak sadece okulu kullanmamaları farklı eğitim alanları kullanabilme imkanlarının bulunması.➤ Alanda eğitim için iklim yapısının uygun olması.➤ Öğrencilerin doğaya uzak olmamaları.

Tehditler

Tablo 35: Tehditler Tablosu

Politik	<ul style="list-style-type: none">➤ Dış paydaşlardan yeterli destek alınamaması.➤ Okulların kendilerine ait bütçelerinin bulunmaması.➤ Yerel Yönetimlerin ve STK ların iş yoğunluğu yüzünden eğitime yeterince destek olamayışları.
Ekonomik	<ul style="list-style-type: none">➤ Dış paydaşlardan yeterli ekonomik destek alınamaması.➤ Ekonomik desteklerin planlanan zamanda alınamaması.➤ Hayırsever desteklerinin yeterli olmaması.➤ Okulların kendilerine ait yeterli bütçelerinin bulunmaması.➤ Okul bölgesindeki ekonomik yapının zayıf olması.➤ Paydaş kitlesinin orta ve orta altı ekonomik düzeye sahip olması.
Sosyolojik	<ul style="list-style-type: none">➤ Parçalanmış aile sayısının çok fazla olması.➤ Eğitim seviyesinin düşük olması.➤ Toplumda şiddet olaylarının oranlarında artış olması.➤ Metropol olmasından dolayı toplumda kaynaşma-bütünleşmenin yeterince olmaması.➤ Görsel ve yazılı basının eğitim çağı çocuk ve gençleri üzerindeki olumsuz etkisi.
Teknolojik	<ul style="list-style-type: none">➤ Velilerin teknolojiyi doğru kullanmamaları, bunun sonucunda öğrencilere doğru rehberlik yapmamaları.➤ Gelişen teknoloji ile öğrencilerde teknolojinin yanlış kullanımının sonucu bağımlılığın artması öğrencilerin gerçek yaşamdan uzaklaşmaları.➤ Teknolojinin yanlış kullanılması sonucunda ahlaki ve etik değerlerden uzaklaşması.➤ Gelişen ve değişen teknolojiye uygun donatım maliyetlerinin yüksek olması.➤ Bilişim ve bilgi sistemlerine yönelik tehditlerin olması. (Siber zorbalık, vb.)
Mevzuat-Yasal	<ul style="list-style-type: none">➤ Görsel sanatlar, Müzik, Beden eğitimi ve Oyun derslerine branş öğretmenlerinin girememesi.➤ Dilimizin etkili ve güzel kullanılmaması.
Ekolojik	<ul style="list-style-type: none">➤ Okul çevresinde oluşan yapılaşmanın ekolojik dengeyi giderek bozması.

2.10. Tespit ve İhtiyaçların Belirlenmesi

Gelişim ve sorun alanları analizi ile GZFT analizi sonucunda ortaya çıkan sonuçların planın geleceğe yönelim bölümü ile ilişkilendirilmesi ve buradan hareketle hedef, gösterge ve eylemlerin belirlenmesi sağlanmaktadır.

Gelişim ve sorun alanları ayrımında eğitim ve öğretim faaliyetlerine ilişkin üç temel tema olan Eğitime Erişim, Eğitimde Kalite ve Kurumsal Kapasite kullanılmıştır. Eğitime erişim, öğrencinin eğitim faaliyetine erişmesi ve tamamlamasına ilişkin süreçleri; Eğitimde kalite, öğrencinin akademik başarısı, sosyal ve bilişsel gelişimi ve istihdamı da dâhil olmak üzere eğitim ve öğretim sürecinin hayata hazırlama evresini; Kurumsal kapasite ise kurumsal yapı, kurum kültürü, donanım, bina gibi eğitim ve öğretim sürecine destek mahiyetinde olan kapasiteyi belirtmektedir.

Tablo 36: Tespit ve İhtiyaçların Belirlenmesi

Eğitime Erişim	Eğitimde Kalite	Kurumsal Kapasite
<u>Okullaşma Oranı</u> <ul style="list-style-type: none">• Okul öncesi eğitimde okullaşma.• Eğitim - Öğretimi tamamlama• Eğitim - Öğretime katılım• Öğrenci gelişimine yönelik veli eğitimleri.	<u>Akademik Başarı</u> <ul style="list-style-type: none">• Öğrenci başarısı• Bilimsel, kültürel, sanatsal ve sportif faaliyetler• Yabancı Dil ve Hareketlilik• Okul sağlığı ve hijyen• Zararlı alışkanlıklar• Dezavantajlı öğrencilere yönelik faaliyetler• Çalışanların Erasmus ve E-twinning gibi ulusal ve uluslararası projelerde hareketliliği• Çalışanların ödüllendirilmesi ve motivasyon• İnternetin tehlikeleri ve e-güvenlik seminer ve çalışmaları	<u>Kurumsal İletişim</u> <ul style="list-style-type: none">• Duyuruların zamanında yapılması• Veli iletişimde teknolojinin kullanılabilir olması• Kurumlar arası iletişimin hızlı ve yaygın olması.

<u>Okula Devam/ Devamsızlık</u> <ul style="list-style-type: none"> • Devamsızlık yapan öğrencilerin takibinin yapılması • Rehberlik servisi ile ilgili ev ziyaretlerinin gerçekleştirilmesi • Rehberlik Araştırma Merkezi tarafından okullarda eğitim alamayan bireylere evlerinde ve hastanelerde eğitim verilmesinin sağlanması 	<u>Sosyal, Kültürel ve Fiziksel Gelişim</u> <ul style="list-style-type: none"> • Okul ve kurumların sosyal, kültürel, sanatsal ve sportif faaliyet alanlarına katılması • Paydaş memnuniyetine yönelik eğitim- öğretim ortamlarının arttırılması 	<u>Kurumsal Yönetim</u> <ul style="list-style-type: none"> • Beşeri altyapı • Fiziki ve mali altyapı • Yönetim ve organizasyon • Enformasyon teknolojilerinin kullanımının arttırılması
<u>Okula Uyum, Oryantasyon</u> <ul style="list-style-type: none"> • Paydaş kitlesinin okula uyumlu olması • Yabancı uyruklu öğrencilerin oryantasyonunun sağlanması 	<u>Sınıf Tekrarı</u> <ul style="list-style-type: none"> • Veli ve öğretmen görüşleri sonrasında gerektiğinde uygulanması 	<u>Bina ve Yerleşke</u> <ul style="list-style-type: none"> • Yeni ve eski okul binasının aynı bahçede olması
<u>Özel Eğitime İhtiyaç Duyan Bireyler</u> <ul style="list-style-type: none"> • Rehberlik Araştırma Merkezi ve Rehberlik Servisi çalışmalarının devamı 	<u>İstihdam Edilebilirlik ve Yönlendirme</u> <ul style="list-style-type: none"> • Yakın çevrede bulunan bir üst eğitim- öğretim kurumlarının sayıca fazla olması 	<u>Donanım</u> <ul style="list-style-type: none"> • Teknolojik donanımın olması
<u>Taşıma ve servis</u> <ul style="list-style-type: none"> • Okulda servis taşımacılığının yapıyor olması 	<u>Öğretim Yöntemleri</u> <ul style="list-style-type: none"> • Aktif öğrenme, grup ve ekip çalışmaları, uygulama, gezi vb. 	<u>İş Güvenliği, Okul Güvenliği</u> <ul style="list-style-type: none"> • İş güvenliği planının olması Okul güvenlik personelinin bulunması
	<u>Ders araç gereçleri</u> <ul style="list-style-type: none"> • Harita, afiş ve levhalar • Geometri ve kesir takımları vb. 	

III. BÖLÜM

GELECEĞE BAKIŞ



BÖLÜM III: GELECEĞE BAKIŞ

Okul Müdürlüğümüzün Misyon, Vizyon, Temel İlke ve Değerlerinin oluşturulması kapsamında öğretmenlerimiz, öğrencilerimiz, velilerimiz, çalışanlarımız ve diğer paydaşlarımızdan alınan görüşler, sonucunda stratejik plan hazırlama ekibi tarafından oluşturulan Misyon, Vizyon, Temel Değerler; okulumuz üst kuruluna sunulmuş ve üst kurul tarafından onaylanmıştır.

3.1.Misyon

MİSYONUMUZ



Atatürk İlke ve İnkılaplarına bağlı, mutlu, özgüvenli, başarılı, ilkeli, duyarlı, açık fikirli, araştıran, sorgulayan, iletişim becerileri gelişmiş, öğrenmeye ve yeniliklere açık, özdeğerlendirme yapabilen işbirliğine yatkın, yaratıcı ve eleştirel düşünen, akılcı, cesaretli, çok yönlü, gelişime açık, ulusal kültürünü özümsemiş, bireyler yetiştirmek.

3.2.Vizyon

VİZYONUMUZ



Öğrenci yaşantılarını ön plana çıkararak geçmişten geleceğe bir köprü kurup diğer öğretim kurumları arasında öğrenen ve etkili bir okul olarak kendini yenileyebilme özelliği ile örnek niteliklere sahip olan ve dışı doğru açılan takım ruhuna önem veren bireyler yetiştirmeyi amaç edinmiş ve dostluk ortamında çalışmayı arzulayan çağdaş, demokratik, örnek bir kurum olmak.

3.3.Temel Değerler

- ✓ Atatürk İlke ve İnkılapları
- ✓ Önce insan,
- ✓ Karşılıklı güven ve dürüstlük,
- ✓ Sevgi ve Saygı,
- ✓ Sabır, hoşgörü ve kararlılık,
- ✓ Bireysel farkları dikkate almak,
- ✓ Çevre, Aile ve Yurt Sevgisi
- ✓ Yaratıcılık, Sorumluluk,
- ✓ Kendisiyle ve çevresi ile barışık olmak,
- ✓ Doğa ve çevreyi koruma bilinci,
- ✓ Sürekli gelişim,
- ✓ Sanatsal Duyarlılık,
- ✓ Tarafsızlık ve Güvenilirlik,
- ✓ Etik Bilinci,
- ✓ İnsan Hakları ve Demokrasinin Evrensel Değerleri,
- ✓ İşbirliği, Bilgi Paylaşımı



IV. BÖLÜM

AMAÇ, HEDEF VE STRATEJİLERİN BELİRLENMESİ



TEMALAR

AMAÇLAR

HEDEFLER

STRATEJİLER



BÖLÜM IV: AMAÇ, HEDEF VE STRATEJİLERİN BELİRLENMESİ

4.1. Amaç ve Hedeflere İlişkin Mimari

TEMA:	ERİŞİM
STRATEJİK AMAÇ 1.	Öğrencilerin eğitim öğretime etkin katılımlarıyla donanımlı olarak bir üst öğrenime geçişi sağlanacaktır.
Hedef 1.1.	Öğrenme kayıpları önleyici çalışmalar yapılarak azaltılacaktır.

TEMA:	KALİTE
STRATEJİK AMAÇ 2.	Öğrencilere medeniyetimizin ve insanlığın ortak değerleriyle çağın gereklerine uygun bilgi, beceri, tutum ve davranışlar kazandırılacaktır.
Hedef 2.1.	Öğrencilere evrensel değerler, sağlıklı yaşam ve çevre bilinci duyarlılığı kazandırılacaktır.

TEMA:	KAPASİTE
STRATEJİK AMAÇ 3	Eğitim ortamlarının fiziki imkânları geliştirilecektir.
Hedef 3.1.	Temel eğitimde okulların niteliğini arttıracak uygulama ve çalışmalara yer verilecektir.

TEMA:	KALİTE
STRATEJİK AMAÇ 4.	Temel eğitimde öğrencilerin kaliteli eğitime erişimleri fırsat eşitliği temelinde artırılarak bilişsel, duyuşsal ve fiziksel olarak çok yönlü gelişimleri sağlanacak ve temel hayat becerilerini edinmiş öğrenciler yetiştirilecektir.
Hedef 4.1.	Öğrencilerin bilimsel, kültürel, sanatsal, sportif ve toplum hizmeti alanlarında ders dışı etkinliklere katılım oranı artırılabilecektir.

TEMA:	KAPASİTE
STRATEJİK AMAÇ 5.	Eğitim ve öğretimin niteliğinin geliştirilmesini sağlanacaktır.
Hedef 5.1	Kurum personelinin mesleki gelişimlerinin artırılması sağlanacaktır.

4.2. Tema, Amaç, Hedef, Performans Göstergeleri ve Stratejiler

TEMA:	ERİŞİM							
STRATEJİK AMAÇ 1.	Öğrencilerin eğitim öğretime etkin katılımlarıyla donanımlı olarak bir üst öğrenime geçişi sağlanacaktır.							
Hedef 1.1.	Öğrenme kayıpları önleyici çalışmalar yapılarak azaltılacaktır.							
PG NO	Performans Göstergeleri	Hedef Etkisi (%)	Başlangıç Değeri	2024 Hedef	2025 Hedef	2026 Hedef	2027 Hedef	2028 Hedef
PG 1.1	İlkokullarda Yetiştirme Programına (İYEP) dâhil olan öğrencilerin Türkçe dersi kazanımlarına ulaşma oranı (%)	30	0	65	70	75	80	85
PG 1.2	İlkokullarda Yetiştirme Programına dâhil olan öğrencilerin matematik dersi kazanımlarına ulaşma oranı (%)	30	0	60	65	70	75	80
PG 1.3	20 gün ve üzeri özürsüz devamsızlık yapan öğrenci oranı (%)	20	5,0	4,5	4,0	3,5	3,0	2,5
PG 1.4	20 gün ve üzeri özürlü devamsızlık yapan öğrenci oranı (%)	20	6,0	5,5	5,0	4,5	4,0	3,5
Stratejiler	S.1. Öğrencilerin Türkçe dersindeki eksikleri tespit edilerek İYEP aracılığıyla akademik yeterliklerinin artırılması sağlanacaktır. S.2 Öğrencilerin matematik derslerindeki eksikleri tespit edilerek İYEP aracılığıyla akademik yeterliklerinin artırılması sağlanacaktır. S.3 Dijital platformlar aracılığıyla öğrencilerin tamamlayıcı ve destekleyici eğitim almaları sağlanacaktır. S.4 İYEP'in ders içeriklerine katkı sağlayacak etkinlik, okuma vb aktivitelerin zenginleştirilmesi sağlanacaktır. S.5 İYEP içerikleri öğrencinin hazır bulunuşluk seviyesi dikkate alınarak hazırlanacaktır. S.6 Öğrencilerin devamsızlık nedenleri tespit edilerek devamsızlığa neden olan etmenler giderilecektir.							

TEMA:	KALİTE								
STRATEJİK AMAÇ 2.	Öğrencilere medeniyetimizin ve insanlığın ortak değerleriyle çağın gereklerine uygun bilgi, beceri, tutum ve davranışlar kazandırılacaktır.								
Hedef 2.1.	Öğrencilere evrensel değerler, sağlıklı yaşam ve çevre bilinci duyarlılığı kazandırılacaktır.								
PG NO	Performans Göstergeleri	Hedefe Etkisi (%)	Başlangıç Değeri	2024 Hedef	2025 Hedef	2026 Hedef	2027 Hedef	2028 Hedef	
PG 2.1	Öğrenci başına okunan kitap sayısı	40	20	22	24	26	28	30	
PG 2.2	Sağlıklı ve dengeli beslenme ile ilgili düzenlenen faaliyet sayısı (Eğitim, faaliyet, gezi Proje, vb.)	30	5	6	7	8	9	10	
PG 2.3	Çevre bilincinin artırılmasına yönelik düzenlenen faaliyet sayısı (Eğitim, faaliyet, gezi Proje, vb.)	30	6	7	8	9	10	11	
Stratejiler	<p>S1 Okul Kütüphanesi zenginleştirilecek, öğrencilerin kütüphaneden yararlanması sağlanacaktır. S2 Türkçe dersinde ders saatinin bir bölümü okumaya ayrılacak ve okul müdürlüğüne planlanan zamanlarda okuma etkinlikleri düzenlenecektir.</p> <p>S3 Serbest etkinlikler saati, öğrencilerin sanatsal, sportif ve kültürel faaliyetlere katılım sağlayacağı şekilde düzenlenecektir.</p> <p>S4 Öğrencilere sağlıklı ve dengeli beslenmelerine yönelik bilgilendirme eğitimleri ve etkinlikler yapılacaktır.</p> <p>S5 Öğrencilerin çevre bilincinin artırılmasına yönelik etkinlikler yapılacaktır.</p> <p>S6 Öğrencilere, nezaket ve görgü kuralları konusunda eğitimler verilerek konuya ilişkin etkinlikler düzenlenecektir.</p>								

TEMA:	KAPASİTE								
STRATEJİK AMAÇ 3	Eğitim ortamlarının fiziki imkânları geliştirilecektir.								
Hedef 3.1.	Temel eğitimde okulların niteliğini arttıracak uygulama ve çalışmalara yer verilecektir.								
PG NO	Performans Göstergeleri	Hedef Etkisi (%)	Başlangıç Değeri	2024 Hedef	2025 Hedef	2026 Hedef	2027 Hedef	2028 Hedef	
PG 3.1	İyileştirilen fiziki mekân (derslikler, spor salonu, kütüphaneler, atölyeler vb.) sayısı.	100	5	6	7	8	9	10	
Stratejiler	S1 Fiziki mekânların iyileştirilmesi için kamu idareleri, belediyeler ve işverenlerle iş birlikleri yapılacaktır. S2 Atölye ve laboratuvarların iyileştirilmesi için sektör ile iş birlikleri yapılacaktır.								

TEMA:	KALİTE							
STRATEJİK AMAÇ 4.	Temel eğitimde öğrencilerin kaliteli eğitime erişimleri fırsat eşitliği temelinde artırılarak bilişsel, duyuşsal ve fiziksel olarak çok yönlü gelişimleri sağlanacak ve temel hayat becerilerini edinmiş öğrenciler yetiştirilecektir.							
Hedef 4.1.	Öğrencilerin bilimsel, kültürel, sanatsal, sportif ve toplum hizmeti alanlarında ders dışı etkinliklere katılım oranı artırılabacaktır.							
PG NO	Performans Göstergeleri	Hedef Etkisi (%)	Başlangıç Değeri	2024 Hedef	2025 Hedef	2026 Hedef	2027 Hedef	2028 Hedef
PG 4.1.1	Okulda bir eğitim ve öğretim döneminde bilimsel, kültürel, sanatsal ve sportif alanlarda en az bir faaliyete katılan öğrenci oranı (%)	20	80	84	88	92	96	100
PG 4.1.2	Bir eğitim ve öğretim yılında en az iki sosyal sorumluluk ve toplum hizmeti çalışmalarına katılan öğrenci oranı (%)	20	70	73	76	79	82	85
PG 4.1.3	Bir eğitim ve öğretim yılında yerel, ulusal ve uluslararası proje, yarışma vb. etkinliklere katılan öğrenci oranı (%)	20	40	42	44	46	48	50
PG 4.1.4	Okulda bir eğitim ve öğretim yılında geleneksel çocuk oyunları alt başlığında en az bir faaliyete katılan öğrenci oranı (%)	20	50	53	56	59	62	65
PG 4.1.5	Okulda bir eğitim ve öğretim yılında geleneksel çocuk oyunlarına yönelik olarak düzenlenen alan/mekan sayısı.	20	5	7	9	11	13	15
Stratejiler	<p>S1 Her bir öğrencinin bir kulüp faaliyetinde aktif olarak yer alması sağlanarak kulüp faaliyetlerinin etkinliği artırılabacaktır.</p> <p>S2 Öğrencilerin seviyelerine uygun olarak toplumsal sorunların çözümüne katkı sağlamak ve farkındalık oluşturmak amacıyla afet ve acil durum, çevre, eğitim, spor, kültür ve turizm, sağlık ve sosyal hizmetler alanlarında toplum hizmeti faaliyetlerine katılımları artırılabacaktır.</p> <p>S3 Okul bünyesinde yarışmalar düzenlenecektir.</p> <p>S4 Diğer kurum ve kuruluşlarla iş birliği içerisinde yürütülen bilimsel, sosyal, kültürel, sanatsal ve sportif alanlardaki faaliyetler artırılabacaktır.</p> <p>S5 Okul bahçeleri çocukların geleneksel oyunlarla vakit geçirmelerini sağlayacak ve gelişimlerini destekleyecek şekilde etkin olarak kullanılacaktır.</p> <p>S6 Okul bünyesinde etkinlikler düzenlenecektir.</p> <p>S7 Öğrencilerin yerel, ulusal ve uluslararası proje ve yarışmalara katılmaları teşvik edilecektir. S8 E-okul sisteminde bulunan sosyal etkinlik modülünde gerçekleştirilen etkinlikler işlenecektir. S9 Okul bahçeleri geleneksel çocuk oyunlarına yönelik düzenlenecektir.</p> <p>S10 Öğrenci seviyesi ve öğretim programı kazanımlarına uygun olarak geleneksel çocuk oyunları ders içi etkinliklerde kullanılacaktır.</p> <p>S11 Eğitim- öğretim yılı içerisinde okullarda geleneksel çocuk oyunları şenliği yapılacaktır.</p>							

TEMA:	KAPASİTE							
STRATEJİK AMAÇ 5.	Eğitim ve öğretimin niteliğinin geliştirilmesini sağlayacaktır.							
Hedef 5.1	Kurum personelinin mesleki gelişimlerinin artırılması sağlanacaktır.							
PG NO	Performans Göstergeleri	Hedefe Etkisi (%)	Başlangıç Değeri	2024 Hedef	2025 Hedef	2026 Hedef	2027 Hedef	2028 Hedef
PG 5.1.1	Uzaktan ve Yüzyüze Hizmet içi eğitimi alan Yönetici ve öğretmen sayısı	15	20	22	24	26	28	30
PG 5.1.2	Eğitim alan yardımcı personel sayısı	15	1	2	3	4	5	6
PG 5.1.3	Ulusal ve uluslararası projelere katılım sağlayan öğretmen sayısı	15	2	3	4	5	6	7
PG 5.1.4	Öğretmenlere ve yöneticilere yönelik düzenlenen eğitim sayısı	15	3	5	7	8	9	10
PG 5.1.5	Yüksek lisans eğitimini sürdüren/ tamamlayan öğretmen ve yönetici sayısı	20	5	6	7	8	9	10
PG 5.1.6	Doktora eğitimini sürdüren/tamamlayan öğretmen ve yönetici sayısı	20	0	1	2	3	4	5
Stratejiler	<p>S1 Okul yöneticilerinin ve öğretmenlerin mesleki gelişim ihtiyaçları tespit edilerek bu ihtiyaçları gidermeye yönelik bir mesleki gelişim planı hazırlanacaktır.</p> <p>S2 Bakanlık, diğer kurum ve kuruluşlarla yapılan iş birlikleri kapsamında yardımcı personelin görev alanı ile ilgili iş başı eğitim almaları sağlanacaktır.</p> <p>S3 Okul öğretmenlerinin alanlarında mesleki gelişimlerini ve öğretmenlik yeterliklerini geliştirmek için mahalli ve merkezi düzeyde eğitim almaları sağlanacaktır.</p> <p>S4 Okul yöneticilerinin ve öğretmenlerin dijital platformlar aracılığıyla verilen eğitimlere katılmaları teşvik edilecektir.</p> <p>S5 Okul personelinin motivasyon, iş doyumunu ve kurumsal bağlılık düzeylerini artıracak çalışmalar yapılacaktır.</p>							

4.3. Maliyetlendirme

Tablo 37: Maliyetlendirme

Amaç ve Hedef No	2024	2025	2026	2027	2028	Beş Yıllık Toplam
AMAÇ 1	75.000	76.000	81000	82000	92000	406000
Hedef 1	75.000	76.000	81000	82000	92000	406000
AMAÇ 2	55.000	60.000	80000	81000	91000	367000
Hedef 1	55.000	60.000	80000	81000	91000	367000
AMAÇ 3	145.000	154.000	174000	184000	194000	851000
Hedef 1	145.000	154.000	174000	184000	194000	851000
AMAÇ 4	145.000	154.000	174000	184000	194000	851000
Hedef 1	145.000	154.000	174000	184000	194000	851000
AMAÇ 5	235000	281000	301000	349000	369000	1535000
Hedef 1	235000	281000	301000	349000	369000	1535000
AMAÇ TOPLAM	655.000	725000	810000	880000	940000	4010000

Tablo 38: 2024-2028 Stratejik Planı Faaliyet/Proje Maliyetlendirme Tablosu

Kaynak Tablosu	2024	2025	2026	2027	2028	Toplam
Genel Bütçe	105000	115000	150.000	180.000	200.000	750000
Valilikler ve Belediyelerin Katkısı	0	0	0	0	0	0
Diğer (Okul Aile Birlikleri)	550000	610000	660000	700000	740000	3260.000
TOPLAM	655000	725000	810000	880000	940000	4010.000

V. BÖLÜM

İZLEME VE DEĞERLENDİRME



BÖLÜM V: İZLEME VE DEĞERLENDİRME

Okulumuz Stratejik Planı izleme ve değerlendirme çalışmalarında 5 yıllık Stratejik Planın izlenmesi ve 1 yıllık gelişim planının izlenmesi olarak ikili bir ayrıma gidilecektir.

Stratejik planın izlenmesinde 6 aylık dönemlerde izleme yapılacak denetim birimleri, il ve ilçe millî eğitim müdürlüğü ve Bakanlık denetim ve kontrollerine hazır halde tutulacaktır.

Yıllık planın uygulanmasında yürütme ekipleri ve eylem sorumlularıyla aylık ilerleme toplantıları yapılacaktır. Toplantıda bir önceki ayda yapılanlar ve bir sonraki ayda yapılacaklar görüşülüp karara bağlanacaktır.

Tablo 39: İzleme ve Değerlendirme Tablosu

İZLEME DEĞERLENDİRME DÖNEMİ	GERÇEKLEŞTİRİLME ZAMANI	İZLEME DEĞERLENDİRME DÖNEMİ SÜREÇ AÇIKLAMASI	ZAMAN KAPSAMI
Birinci İzleme-Değerlendirme Dönemi	Her yılın Temmuz ayı içerisinde	Göstergelerin gerçekleşme durumları hakkında hazırlanan raporun kurum müdürüne sunulması	Ocak-Temmuz Dönemi
İkinci İzleme-Değerlendirme Dönemi	İzleyen yılın Şubat ayı sonuna kadar	Gösterge hedeflerinden sapmaların ve sapma nedenlerin değerlendirilerek gerekli Stratejilerin alınması	Bir Yıllık Dönem

MİMAR SİNAN İLKOKULU MÜDÜRLÜĞÜ
STRATEJİK PLAN ÜST KURULU İMZA SİRKÜSÜ

5018 sayılı Kamu Mali Yönetimi ve Kontrol Kanunu ve diğer mevzuatın zorunlu kıldığı Yedi Kuyular İlkokulu Müdürlüğü 2024-2028 Stratejik Planı ilgili birimlerin katkısıyla hazırlanmış ve 06.05.2024 tarihi itibarıyla yürürlüğe girmeye hazır hale getirilmiştir.

2024-2028 Mimar Sinan İlkokulu Stratejik Planı Üst Kurulca incelenmiş olup ilgili kişilerce imzalanarak onaylanmıştır.

STRATEJİK PLAN ÜST KURULU			
SIRA NO	ADI SOYADI	GÖREVİ	İMZA
1	İrfan BİLİM	OKUL MÜDÜRÜ	
2	Burcu BEZİRGANOĞLU	MÜDÜR YARDIMCISI	
3	Sinan ÇATMALI	ÖĞRETMEN	
4	Fatma BİÇEN	OKUL AİLE BİRLİĞİ BAŞKANI	
5	Nurgül BOZOVA	OKUL AİLE BİRLİĞİ YÖNETİM KURULU ÜYESİ	